

Содержание

Основные показатели социально-экономического развития Челябинской области за 2015 год	2
Положительные и отрицательные тенденции социально-экономического развития области	4
I. Развитие реального сектора экономики	4
1.1 Промышленное производство	4
1.2 Транспорт	7
1.3 Сельское хозяйство	8
1.4 Инвестиции	9
1.5 Строительство	10
1.6 Внешнеэкономическая деятельность	12
II. Развитие социальной сферы	13
2.1 Денежные доходы и расходы населения	13
2.2 Потребительский рынок	15
2.3 Рынок труда	17
2.4 Демография	18
III. Финансово-бюджетная политика	18
Основные показатели социально-экономического развития городов и районов Челябинской области за 2015 год	21
Среднемесячная заработная плата по видам экономической деятельности за январь-ноябрь 2015 года по полному кругу организаций	22
Поступления платежей в консолидированный бюджет Челябинской области за январь-ноябрь 2015 года (по данным Минфина)	23

**Основные показатели
социально-экономического развития Челябинской области
за 2015 год**

Показатели	Единица измерения	2015 г.	В % к 2014 г.	Декабрь 2015 г. в % к	
				декабрю 2014 г.	ноябрю 2015 г.
Индекс промышленного производства	%	х	98,5	93,0	112,7
Добыча полезных ископаемых	%	х	115,6	101,9	100,0
Обрабатывающие производства	%	х	96,6	91,5	113,3
производство пищевых продуктов, включая напитки, и табака	%	х	96,7	99,9	102,6
текстильное и швейное производство	%	х	113,7	107,8	101,7
производство кожи, изделий из кожи и производство обуви	%	х	100,9	124,1	123,1
обработка древесины и производство изделий из дерева и пробки, кроме мебели	%	х	93,4	75,1	111,6
целлюлозно-бумажное производство; издательская и полиграфическая деятельность	%	х	76,0	71,7	99,4
химическое производство	%	х	106,4	117,9	113,6
производство прочих неметаллических минеральных продуктов	%	х	89,4	84,6	97,3
металлургическое производство и производство готовых металлических изделий	%	х	95,0	81,9	97,2
производство машин и оборудования	%	х	116,9	124,8	128,4
производство электрооборудования, электронного и оптического оборудования	%	х	100,2	86,8	152,8
производство транспортных средств и оборудования	%	х	86,3	110,3	в 2,4 р.
Производство и распределение электроэнергии, газа и воды	%	х	103,4	104,9	115,0
Производство промышленной продукции:					
электроэнергия	млн. кВт. час	26 894,0	111,4	114,9	120,9
уголь	тыс. тонн	-	110,5	104,3	129,8
сталь	тыс. тонн	17 101,0	95,6	90,6	94,1
прокат готовый	тыс. тонн	14 675,8	95,3	89,6	92,7
трубы стальные	тыс. тонн	1 427,4	92,0	58,1	96,2
тракторы	штук	-	82,7	165,7	141,5
автомобили грузовые	штук	-	95,3	111,5	120,4
цемент	тыс. тонн	2 158,0	88,2	75,7	80,8

Показатели	Единица измерения	2015 г.	В % к 2014 г.	Декабрь 2015 г. в % к	
				декабрю 2014 г.	ноябрю 2015 г.
обувь	тыс. пар	-	95,5	121,5	118,9
мясо и субпродукты	тыс. тонн	349,7	107,4	105,1	101,4
цельномолочная продукция (в пересчете на молоко)	тыс. тонн	218,2	97,4	100,3	105,4
Инвестиции в основной капитал*	млрд. рублей	127,6	83,9	-	-
Ввод в действие жилых домов	тыс. кв. м	1 709,5	85,4	44,5	в 2,2 р.б.
Объем работ, выполненных по виду деятельности «Строительство»	млн. рублей	80 410,2	91,7	112,6	107,6
Продукция сельского хозяйства	млн. рублей	120 232,0	105,9	105,2	92,5
Грузооборот автомобильного транспорта	млн. т-км	3 189,7	106,6	100,8	98,5
Налоговые и неналоговые доходы консолидированного бюджета области**	млн. рублей	113 623,0	108,1	-	-
в т.ч. областной бюджет**	млн. рублей	88 265,5	112,6	-	-
бюджеты муниципальных образований**	млн. рублей	25 365,3	95,0	-	-
Прибыль прибыльных организаций по крупным и средним предприятиям**	млн. рублей	149 182,0	в 2,2 р.б.	-	-
Среднемесячные денежные доходы в расчете на душу населения**	рублей	23 798,8	107,4	99,9	93,5
Реальные располагаемые денежные доходы населения**	%	х	94,5	87,5	93,2
Среднемесячная начисленная зарплата одного работника по полному кругу организаций**	рублей	29 316,1	106,4	106,1	98,6
Реальная зарплата**	%	х	93,1	93,3	98,1
Просроченная задолженность по зарплатной плате на 01.01.2016 г.	тыс. рублей	14 930	х	в 4,6 р.б.	в 6 р.б.
Оборот розничной торговли	млн. рублей	513 078,4	82,7	69,3	120,4
Объем платных услуг населению	млн. рублей	134 366,9	95,8	96,0	105,8
Численность зарегистрированных безработных на 01.01.2016 г.	тыс. человек	34,6	х	125,8	110,2
Индекс потребительских цен	%	х	114,1	112,0	100,9
Индекс цен производителей промышленных товаров	%	х	118,8	110,5	99,3
Экспорт	млн. долл.	3 058,1	79,6	-	-
Импорт	млн. долл.	908,1	59,0	-	-

* - за январь-сентябрь 2015 года;

** - за январь-ноябрь 2015 года;

Положительные и отрицательные тенденции социально-экономического развития области

Положительные тенденции социально-экономического развития области в 2015 году (в % к 2014 году):

- производство машин и оборудования увеличилось на 16,9%, добыча полезных ископаемых – на 15,6%, текстильное и швейное производство – на 13,7%, химическое производство – на 6,4%, производство и распределение электроэнергии, газа и воды – на 3,4%;

- грузооборот автомобильного транспорта – на 6,6%;

- объем продукции сельского хозяйства – на 5,9%.

Отрицательные тенденции в 2015 году (в % к 2014 году):

- индекс промышленного производства снизился на 2%, в том числе: производство транспортных средств и оборудования – на 13,7%, производство прочих неметаллических минеральных продуктов – на 10,6%, металлургическое производство и производство готовых металлических изделий – на 5,0%, производство пищевых продуктов, включая напитки, и табака – на 3,3%;

- объем работ в строительстве – на 8,3%;

- ввод жилых домов – на 14,6%;

- оборот розничной торговли – на 17,3%;

- объем платных услуг населению – на 4,2%;

- индекс потребительских цен вырос на 12% к декабрю 2014 года и на 14,1% в среднегодовом выражении;

- численность официально зарегистрированных безработных на конец декабря увеличилась по сравнению с соответствующим периодом 2014 года на 25,8%.

Положительные тенденции социально-экономического развития области в январе-ноябре 2015 года (в % к январю-ноябрю 2014 года):

- прибыль прибыльных организаций по крупным и средним предприятиям увеличилась в 2,2 раза;

- налоговые и неналоговые доходы консолидированного бюджета – на 8,1%.

Отрицательные тенденции в январе-ноябре 2015 года (в % к январю-ноябрю 2014 года):

- внешнеторговый оборот снизился на 25,1%, в т. ч. экспорт – на 20,4%;

- реальная заработная плата – на 6,9%;

- реальные располагаемые денежные доходы населения – на 5,5%.

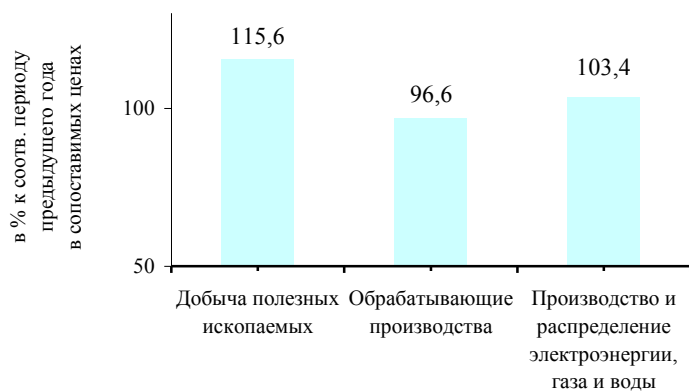
I. Развитие реального сектора экономики

1.1 Промышленное производство

За 2015 год индекс производства по основным видам деятельности по полному кругу организаций-производителей составил 98% к уровню 2014 года. В структуре

промышленного производства Челябинской области наибольший удельный вес имеют обрабатывающие производства, индекс производства в которых составил 96,6%. Индекс производства в добыче полезных ископаемых составил 115,6%, в производстве и распределении электроэнергии, газа и воды – 103,4%.

Динамика производства промышленной продукции по видам деятельности



ДОБЫЧА ПОЛЕЗНЫХ ИСКОПАЕМЫХ.

Индекс производства в 2015 году по сравнению с 2014 годом составил 115,6%.

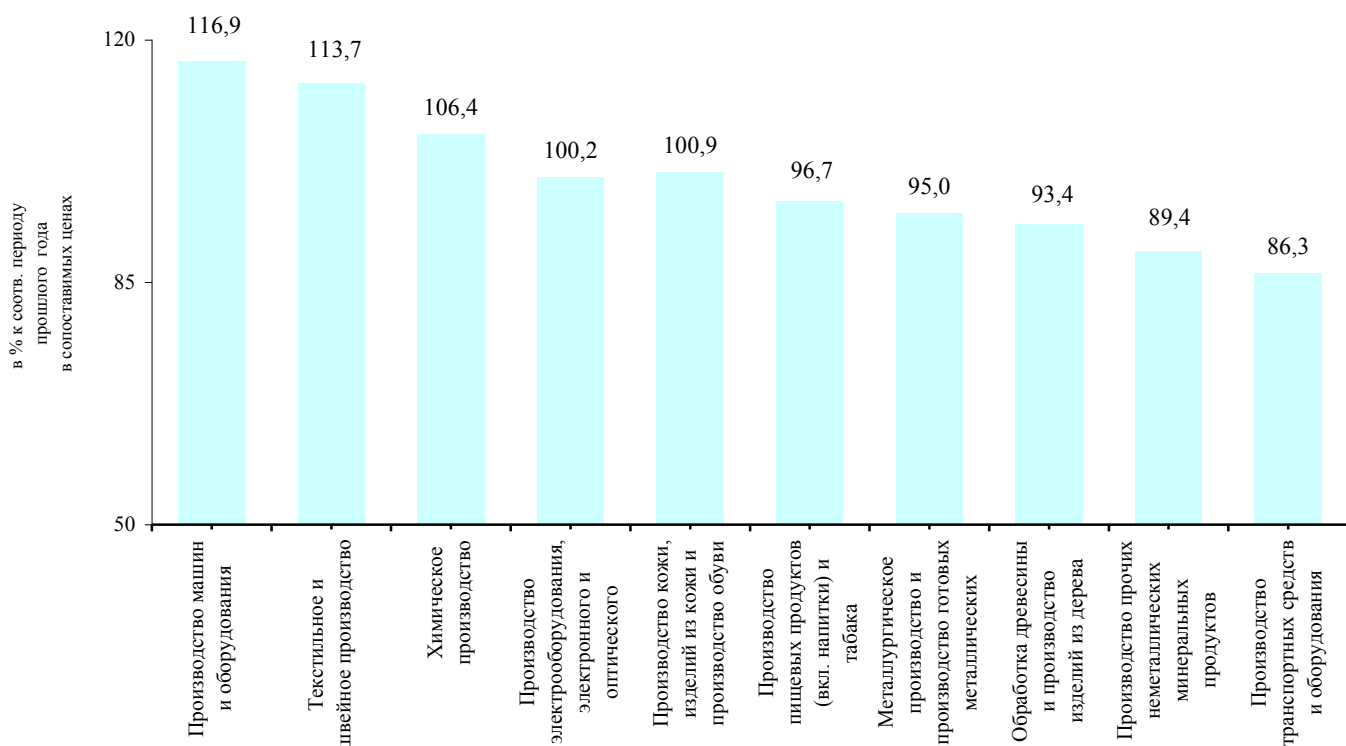
Добыча топливно-энергетических полезных ископаемых – 110,5%, в том числе добыча бурого угля – 110,5%, добыча угля обогащенного – 122,4%.

Добыча полезных ископаемых, кроме топливно-энергетических – 115,7%, в том

числе: добыча металлических руд – 128,3%, добыча прочих полезных ископаемых – 100,5%.

ОБРАБАТЫВАЮЩИЕ ПРОИЗВОДСТВА. Выпуск продукции по обрабатывающим производствам составил 96,6% к уровню предыдущего года.

Динамика производства по виду деятельности "Обрабатывающие производства"



Максимальная доля в структуре отгруженных товаров собственного производства, выполненных работ и услуг собственными силами обрабатывающих

производств приходится на вид деятельности «Металлургическое производство и производство готовых металлических изделий» (59,4%).

По видам экономической деятельности индекс производства составил:

в производстве машин и оборудования – 116,9%:

Основные производители: ООО «ЧТЗ-Уралтрак», ОАО «Копейский машиностроительный завод», ФГУП «Приборостроительный завод», ОАО «Электромашина»;

в текстильном и швейном производстве – 113,7%, отмечается рост в текстильном производстве на 28,2% и в производстве одежды на 3,2%;

Основные производители текстильной и швейной продукции: ЗАО «Пеплос», ЗАО «Зюраткуль»;

в химическом производстве – 106,4%;

увеличено производство основных химических веществ (107,1%), снизился выпуск лаков и красок (84,4%);

в производстве кокса, нефтепродуктов – 105,6%;

в производстве кожи, изделий из кожи и производстве обуви – 100,9%.

Основной производитель обуви – ЗАО «Юничел»;

в производстве электрооборудования, электронного и оптического оборудования – 100,2%, увеличено производство электродвигателей универсальных на 31,8%, аппаратуры для радио, телевидения и связи на 22,1%.

Основные производители: ОАО «ЭНЕРГОПРОМ-Челябинский электродный завод», ОАО «Челябинский радиозавод «Полет», ОАО «Радий», ОАО «Южноуральский завод радиокерамики»;

в производстве пищевых продуктов – 96,7%:

увеличен выпуск мяса и мясопродуктов на 13,8%, молочных продуктов – на 2%. Производстве напитков снизилось на 71,6%.

Основные производители пищевой продукции – ОАО «МАКФА», Группа компаний «Здоровая Ферма», ООО «Равис», ОАО «Агрофирма «Ариант», ОАО «Комбинат хлебопродуктов им. Григоровича», ОАО «Челябинский городской молочный комбинат», ОАО «Чебаркульский молочный завод»;

в металлургическом производстве и производстве готовых металлических изделий – 95%:

в металлургическом производстве отмечено снижение выпуска продукции (95%) за счет снижения производства чугуна (99,9%), стали (95,6%), труб стальных (92%), проката готового черных металлов (95,3%).

Основные производители: ОАО «Магнитогорский металлургический комбинат», ОАО «Ашинский металлургический завод», ОАО «Челябинский трубопрокатный завод», ОАО «Челябинский электрометаллургический комбинат»;

в производстве цветных металлов отмечено снижение в производстве меди рафинированной (92,2%), никеля (97%); увеличено производство цинка на 0,3%.

Основные производители цветных металлов: ОАО «Уфалейникель», ЗАО «Карабашмедь», ОАО «Челябинский цинковый завод»;

в производстве готовых металлических изделий снижено производство на 5,1%.

Основные производители: ОАО «ММК-Метиз», ОАО «Уральская кузница», ЗАО «Челябинский завод металлоконструкций», ОАО «Челябинский кузнечно-прессовый завод».

в обработке древесины и производстве изделий из дерева – 93,4%;

в производстве резиновых и пластмассовых изделий – 95,3%, в том числе в производстве резиновых изделий – 90,9%, пластмассовых изделий – 96,3%;

в производстве прочих неметаллических минеральных продуктов – 89,4%, в том числе в производстве стекла и изделий из стекла – 70,8%, изделий из бетона, гипса и цемента – 76%, цемента, извести и гипса – 90,4%, кирпича, черепицы и прочих изделий из обожженной глины – 103,6%.

Основные производители: ОАО «Магнитогорский цементно-огнеупорный завод», ОАО «Асбестоцемент», ЗАО «Катавский цемент»;

в производстве транспортных средств и оборудования – 86,3%, снижено производство грузовых автомобилей на 4,7%, прицепов и полуприцепов – на 25,5%.

Основные производители: ОАО «Автомобильный завод «Урал», ОАО «Уралавтоприцеп», «Усть-Катавский вагоностроительный завод им. С.М.Кирова» - филиал ФГУП «ГКНПЦ им. М.В.Хруничева»;

в целлюлозно-бумажном производстве, издательской и полиграфической деятельности – 76%;

в прочих производствах – 92%.

ПРОИЗВОДСТВО И РАСПРЕДЕЛЕНИЕ ЭЛЕКТРОЭНЕРГИИ, ГАЗА И ВОДЫ.

Индекс производства по данному виду деятельности по сравнению с 2014 годом составил 103,4%.

В области произведено 26894 млн. кВт-ч электроэнергии (111,4% к уровню прошлого года). Теплоэнергии выработано 43772 тыс. Гкал (93,6%).

В Челябинской области действуют 7 электростанций, входящих в крупнейшие генерирующие компании (филиал ОАО «ОГК-2» – Троицкая ГРЭС, филиал «Южноуральская ГРЭС» ОАО «ИНТЕР РАО-Электрогенерация», ОАО «Фортум» – Аргаяшская ТЭЦ, Челябинская ГРЭС, Челябинская ТЭЦ-1, Челябинская ТЭЦ-2, Челябинская ТЭЦ-3).

В число тепловых электростанций Челябинской области входят станции промышленных предприятий (ОАО «Магнитогорский металлургический комбинат», ОАО «Челябинский металлургический комбинат», ОАО «Комбинат «Магнезит» и другие).

Суммарная мощность электростанций, расположенных на территории Челябинской области, приближается к 5000 МВт.

1.2 Транспорт

В 2015 году грузооборот автомобильного транспорта составил 3189,7 млн. т-км (106,6% к уровню 2014 года), перевозки грузов автомобильным транспортом – 36457 тыс. тонн (97,1%).

Автомобильный транспорт на сегодняшний день является наиболее удобным и доступным способом осуществлять грузоперевозки ввиду многофункциональности, вместительности и маневренности современных грузовых автомобилей.

1.3 Сельское хозяйство

Объем продукции сельского хозяйства всех сельхозпроизводителей в 2015 году составил 120,2 млрд. рублей (105,9% к 2014 году).

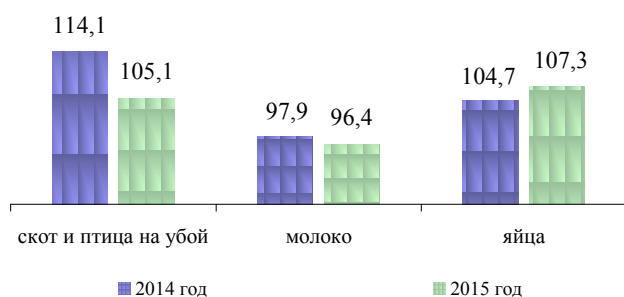
Валовой сбор зерна в весе после доработки составил 1697,9 тыс. тонн (на 49,0% больше, чем в 2014 году), производство картофеля снизилось на 4,5% и составило 762,4, сбор овощей уменьшился на 12,4% и составил 226,1 тыс. тонн.

Урожайность зерновых культур выросла на 36,7%, картофеля – на 1,2%, овощей – на 3,1%.

На конец декабря 2015 года поголовье крупного рогатого скота в хозяйствах всех категорий составляло 283,0 тыс. голов (на 5,1% меньше по сравнению с аналогичной датой предыдущего года), из него коров – 132,9 тыс. голов (на 3,8% меньше), поголовье свиней – 675,2 тыс. голов (на 33,6% больше), овец и коз – 158,4 тыс. голов (на 1,5% меньше), птицы – 27563,8 тыс. голов (на 4,0% больше).

В структуре поголовья скота на хозяйства населения приходилось 52,9% поголовья крупного рогатого скота, 58,0% – коров, 10,2% – свиней, 88,3% – овец и коз.

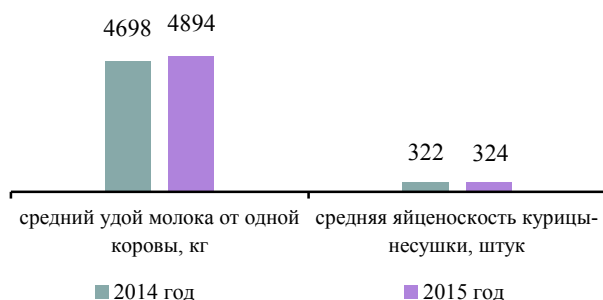
Производство основных видов продукции сельского хозяйства
(в % к соответствующему периоду предыдущего года)



В 2015 году по сравнению с 2014 годом в хозяйствах всех категорий увеличилось производство скота и птицы на убой в живом весе на 5,1%, производство яиц – на 7,3%, снизилось производство молока на 3,6%.

Надои молока на одну корову в сельскохозяйственных организациях в 2015

Продуктивность скота и птицы в сельхозорганизациях



году составили 4894 килограмма против 4698 килограммов в 2014 году, яйценоскость кур-несушек составила 324 штуки против 322 штук.

В структуре производства скота и птицы на убой (в живом весе) в сельскохозяйственных организациях отмечалось увеличение удельного веса производства свиней и птицы по сравнению с 2014 годом.

К началу января 2016 года

обеспеченность скота кормами в расчете на одну условную голову крупного скота в сельхозорганизациях была на 8,8% меньше, чем на соответствующую дату предыдущего года.

1.4 Инвестиции

Объем инвестиций в основной капитал за январь-сентябрь 2015 года составил 127,6 млрд. рублей (в сопоставимых ценах к январю-сентябрю 2014 года – 83,9%).

Источниками финансирования инвестиций являлись:

- собственные средства (52,8% к общему итогу);
- привлечённые средства (47,2%), в том числе бюджетные средства (15,0%), кредиты банков (5,4%), средства организаций и населения, привлеченные для долевого строительства (3,6%), заёмные средства других организаций (3,5%), средства вышестоящей организации (3,5%) и другие.

Основные объекты вложения инвестиций: здания (кроме жилых) и сооружения (42,6%), машины, оборудование, транспортные средства, производственный и хозяйственный инвентарь (39,0%).

Наибольший объём инвестиций направлен в следующие виды деятельности: производство, передача и распределение электроэнергии (23,4%), транспорт и связь (15,0%), металлургическое производство и производство готовых металлических изделий (12,2%), операции с недвижимым имуществом, аренда и предоставление услуг (9,0%), добыча полезных ископаемых (6,6%), производство машин и оборудования (4,9%), сельское хозяйство (3,8%), производство электрооборудования, электронного и оптического оборудования (2,6%), производство пищевых продуктов, включая напитки, и табака (2,5%).

По итогам 2015 года введены в эксплуатацию:

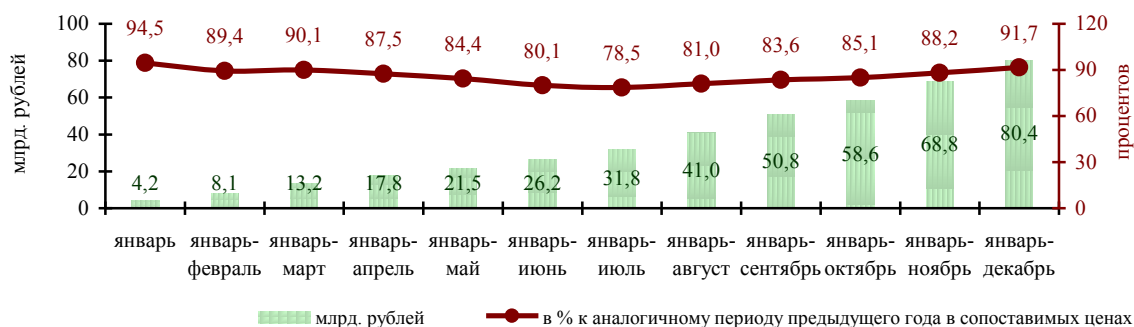
- реконструированная доменная печь № 8 (ОАО «ММК», г. Магнитогорск);
- вакуумная электропечь (ЗАО «Механоремонтный комплекс», г. Магнитогорск);
- комплекс автоматизированных сборочных линий для производства шаровых шарниров шасси автомобилей (ЗАО НПО «БелМаг», г. Магнитогорск);
- комплекс по производству высокопрочной холоднодеформированной арматуры (ОАО «ММК-Метиз», г. Магнитогорск);
- комплект колпаковой печи для термообработки бунтового проката (ОАО «ММК-Метиз», г. Магнитогорск);
- участок по выпуску изделий из серебра (ООО «Арт-граница», г. Златоуст);
- участок лазерного раскроя листа (ООО ПКФ «Элвин», г. Миасс);
- кузнечно-литейный цех в с. Ларино (ООО «Гидромехсервис», Уйский район);
- цех по изготовлению микроизмельченного мрамора (ЗАО «Коелгамрамор», Еткульский район);
- цех по производству пищевой продукции (ООО «Янус», Красноармейский район);
- производственное здание (ООО «Златко», г. Златоуст);

- производство штамповарных деталей трубопроводов на площадке ЧТПЗ в г. Челябинске (ООО «Этерно», ОАО «Роснано», г. Челябинск);
- производство обожженных анодов, 2-я очередь (ОАО «Энергопром - Челябинский электродный завод», г. Челябинск);
- линия по производству минераловатных плит в г. Челябинске (ООО «Завод Техно», г. Челябинск);
- линия по производству минеральной ваты и минераловатных плит (ООО «Коркинский стеклотарный завод», Коркинский район);
- производственно-складской комплекс для выпуска автомобильного утеплителя и огнеупорных матов (ИП Сулян М.С., Сосновский район);
- завод по производству извести (ООО «Варненский ДСК», Варненский район);
- офисно-производственный комплекс (ЗА ПГ «Метран», г. Челябинск);
- свиноводческий комплекс, 1 этап – 2520 голов продуктивного маточного поголовья и 65 тысяч голов с откорма ежегодно, (ООО Мясоперерабатывающая корпорация «Ромкор», Троицкий район);
- коровник в п. Беяево г. Нязепетровска (ГКФХ Беяев А.М., Нязепетровский район);
- фермы по разведению свиней, крупного рогатого скота (КФХ Резник А.А., Чебаркульский район);
- ферма по разведению свиней (КФХ Таматаров С.М., Чебаркульский район);
- производственные мощности по выпуску мясной продукции птицеводства (мясо утки) (ООО «Утиные фермы», Красноармейский район);
- цех упаковки продукции с административно-бытовым корпусом (ООО Агрофирма «Ильинка», Красноармейский район);
- производство мяса птицы на Бектышской птицефабрике (ООО «Бектыш», Еткульский район);
- газопоршневая станция для выработки электрической и тепловой энергии для обеспечения предприятия ЗАО «Михеевский горнообогатительный комбинат» (ООО «ГазЭнерго», Варненский район);
- модульная когенерационная энергетическая установка г. Касли (ООО «Перспектива», Каслинский район);
- 6 котельных (2 в г. Карабаше; в п. Каолиновый Кыштымского городского округа, в с. Тюбук Каслинского муниципального района, в п. Тимирязевский Чебаркульского муниципального района, в Нязепетровском районе);
- физкультурно-оздоровительный комплекс с искусственным льдом (администрация Златоустовского городского округа, г. Златоуст);
- транспортно-логистический комплекс «Южноуральский» (ООО «Ресурс», Увельский район);
- логистический центр (АО «Обувная фирма «Юничел», г. Челябинск).

1.5 Строительство

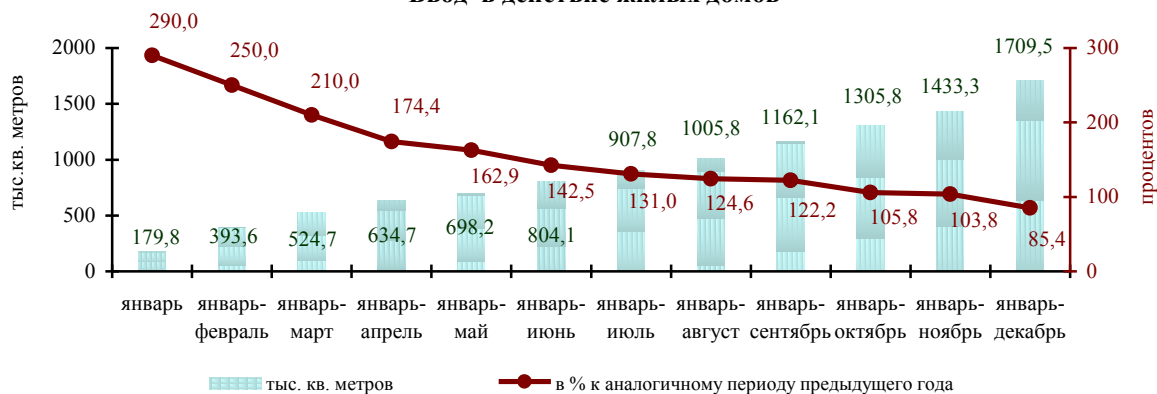
В 2015 году объем работ, выполненных по виду деятельности «строительство», составил 80,4 млрд. рублей или 91,7% к 2014 году.

Объем работ, выполненных по виду деятельности "строительство"



В области введено в действие 1709,5 тыс. кв. м жилой площади или 85,4% к 2014 году.

Ввод в действие жилых домов

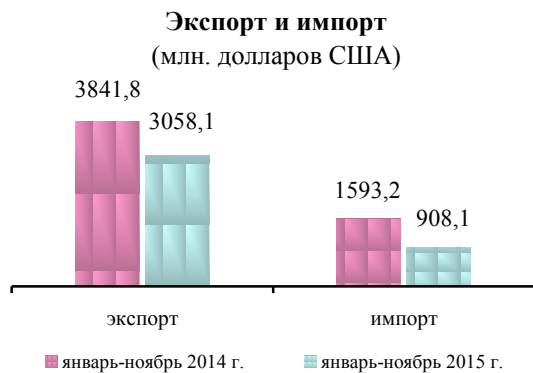


В 2015 году наибольший объем ввода жилья отмечен в Челябинском (570,8 тыс. кв.м), Магнитогорском (237,1 тыс. кв.м), Копейском (107,1 тыс. кв.м), Миасском (100,2 тыс. кв.м) городских округах, Сосновском (268 тыс. кв.м), Красноармейском (32,7 тыс. кв. м), Саткинском (31,5 тыс. кв. м), Аргаяшском (29,3 тыс. кв. м) муниципальных районах; наименьший – в Карабашском (2945 кв.м) городском округе, Троицком (1200 кв.м), Уйском (1830 кв.м), Нязепетровском (2393 кв. м), Октябрьском (2638 кв.м) муниципальных районах.

Наибольший ввод жилья на 1000 человек отмечен в Сосновском (4114,7 кв.м), Красноармейском (769,1 кв.м), Аргаяшском (717,9 кв.м), Пластовском (586,6 кв.м), Кунашакском (547,7 кв.м) муниципальных районах; Копейском (736,8 кв.м), Магнитогорском (569,9 кв.м), Миасском (600,4 кв.м), Чебаркульском (540,7 кв.м) городских округах; наименьший – в Троицком (45,3 кв. м), Уйском (75,3 кв.м), Брединском (103,3 кв.м), Еманжелинском (115,7 кв.м), Октябрьском (131,6 кв.м), Нязепетровском (138,2 кв.м) муниципальных районах; Верхнеуфалейском (171,9 кв.м), Златоустовском (107,9 кв.м) городских округах.

Средняя фактическая стоимость строительства одного квадратного метра общей площади жилых домов, построенных в 2015 году, составила 30657 рублей.

1.6 Внешнеэкономическая деятельность



За январь-ноябрь 2015 г. экспорт составил \$3058,1 млн. (79,6% к аналогичному периоду 2014 года), импорт – \$908,1 млн. (59%).

По странам дальнего зарубежья экспорт составил \$2469,2 млн. (85%), импорт – \$839,1 млн. (61,6 %).

По странам ближнего зарубежья экспорт составил \$588,9 млн. (62,9%), импорт – \$69 млн. (73,9%).

В общем объеме внешней торговли региона преобладающим является экспорт товаров.

В товарной структуре экспорта приоритетным остается экспорт черных и цветных металлов, который за январь-ноябрь 2015 года составил \$2556 млн. (83,6% от общего объема экспорта области), экспорт продукции машиностроения – \$194,6 млн. (6,4%), товаров народного потребления – \$105,5 млн. (3,4%), минеральной продукции (соль, сера, земли, руды, шлаки, зола) – \$92,4 млн. (3,0%), продукции нефтехимического комплекса – \$61,6 (2%), продуктов питания – \$47,1 млн. (1,5%).

Основными статьями импорта являются: продукция машиностроения – \$425,5 млн. (46,9% от общего объема импорта области), черные и цветные металлы – \$185,6 млн. (20,4%), продукция нефтехимического комплекса – \$108,3 млн. (11,9%), минеральная продукция (соль, сера, земли, руды, шлаки, зола) – \$87,4 млн. (9,6%), товары народного потребления – \$26,9 млн. (3%).

Предприятия области – крупнейшие как экспортеры, так и импортеры: ОАО «Магнитогорский металлургический комбинат», ОАО «Челябинский металлургический комбинат», ОАО «Челябинский электрометаллургический комбинат», ОАО «Челябинский цинковый завод», ОАО «Челябинский трубопрокатный завод», ЗАО «Кыштымский медеэлектролитный завод», ОАО «Уфалейникель», ООО «Ивеко-АМТ», ОАО «Комбинат «Магнезит».

Страны, с которыми проводятся основные экспортно-импортные операции: Нидерланды, Турция, Бельгия, Китай, Италия, Египет, Узбекистан, Азербайджан, Иран, Туркмения, Германия, Япония.

II. Развитие социальной сферы

2.1 Денежные доходы и расходы населения

Денежные доходы населения в январе-ноябре 2015 года сложились в сумме 915,5 млрд. рублей. Среднедушевые денежные доходы составили 23 798,8 рубля.



Денежные расходы населения по сравнению с аналогичным периодом 2014 года возросли на 7,1% и составили 884 млрд. рублей. Превышение денежных доходов над расходами составило 31,5 млрд. рублей.

В структуре использования денежных доходов населения доля потребительских расходов составила 67,4%, в том числе доля денежных расходов на покупку товаров – 52,7%, на оплату услуг – 13,2%, на товары (услуги) с использованием банковских карт за рубежом – 1,5%.

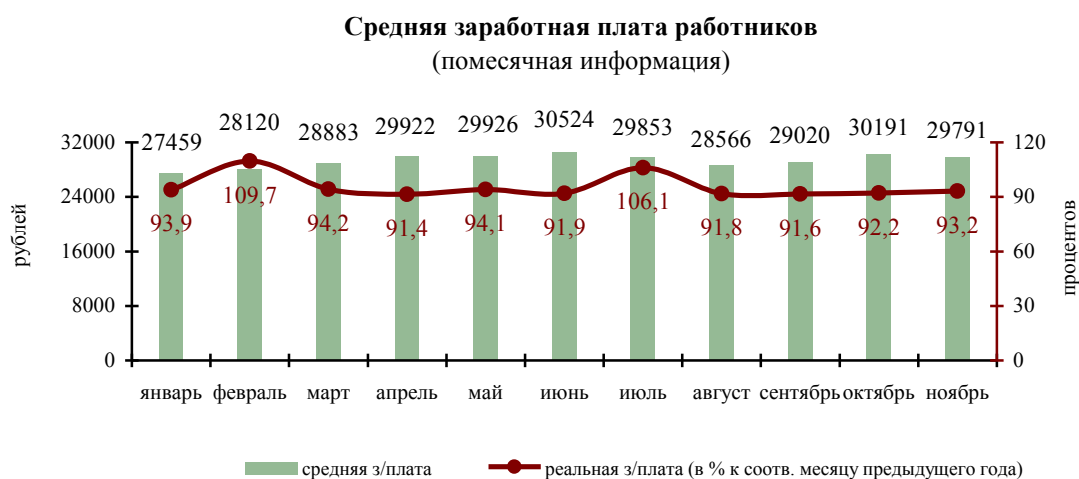
По отношению к январю-ноябрю 2014 года увеличились: деньги, отосланные по переводам – на 27,1%; покупка скота и птицы – на 5,9%. Снизились: расходы на покупку недвижимости – на 73,2%; покупка валюты – на 18,8%; средства на счетах физических лиц-предпринимателей – на 13,3%.

Среднемесячная начисленная заработная плата работников по полному кругу организаций в январе-ноябре 2015 года сложилась в размере 29 316,1 рубля (106,4% к январю-ноябрю 2014 года). Реальная величина заработной платы (скорректированная на инфляцию) составила 93,1%.

Наибольшими темпами заработная плата росла по видам экономической деятельности: оптовая и розничная торговля, ремонт автотранспортных средств, мотоциклов, бытовых изделий и предметов личного пользования (113%); операции с недвижимым имуществом, аренда и предоставление услуг (111,8%); производство и распределение электроэнергии, газа, воды (111,7%); транспорт и связь (110,2%); предоставление прочих коммунальных, социальных и персональных услуг (109,8%); сельское хозяйство, охота и лесное хозяйство (109,1%); обрабатывающие производства (108,7%); гостиницы и рестораны (107,7%); образование (106,9%).

Среднемесячная начисленная заработная плата работников крупных и средних организаций в январе-ноябре 2015 года сложилась в размере 30 098,4 рубля (106,4% к январю-ноябрю 2014 года).

Наибольшими темпами заработная плата росла в муниципальных районах: Пластовском (123,3%), Варненском (116%), Аргаяшском (115,5%), Кизильском (111,9%), Ашинском (110,1%), Каслинском (109,9%), Верхнеуральском (108,6%), Сосновском (108,3%), а так же в Троицком (130,4%), Верхнеуфалейском (110,9%) городских округах.



Просроченная задолженность по заработной плате на предприятиях Челябинской области на 01.01.2016 г. составила 14,9 млн. рублей перед 356 работниками



Отраслевыми Министерствами области с целью погашения задолженности по заработной плате установлен еженедельный мониторинг, ведется точечная работа с руководителями предприятий-должников.

Государственной инспекцией труда в Челябинской области за 2015 год проведена 2 551 проверка по вопросам соблюдения трудового законодательства.

По результатам проверок:

- выявлено 1 107 правонарушений по оплате труда;

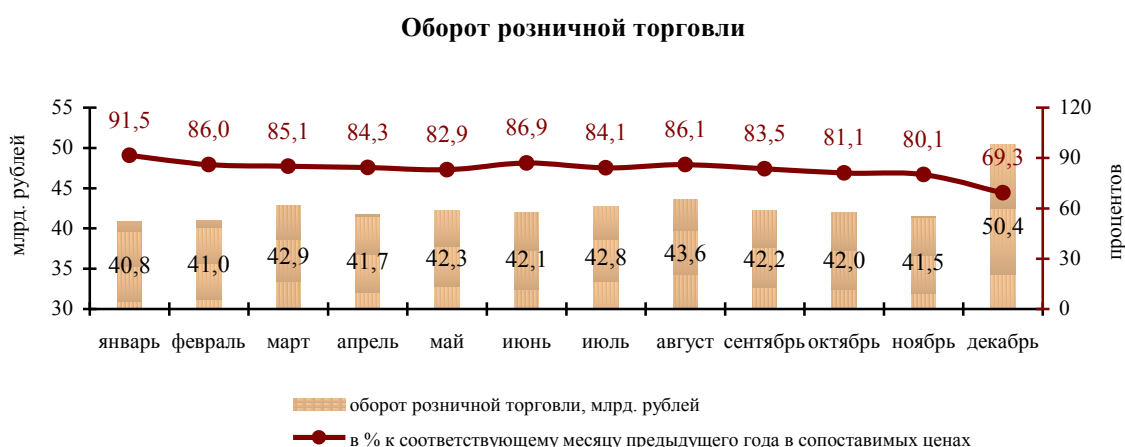
- общая сумма произведенных по требованию госинспекторов труда выплат задержанной заработной платы составила 1 481,7 млн. рублей в отношении 71 221 работника;

- к административной ответственности за нарушения трудового законодательства привлечено 1 761 должностных лиц;

- общая сумма штрафов за нарушения требований трудового законодательства составила 81,4 млн. рублей.

2.2 Потребительский рынок

Оборот розничной торговли в 2015 году составил 513,1 млрд. рублей (82,7% к предыдущему году в сопоставимых ценах).



В 2015 году оборот розничной торговли на 98,2% формировался торгующими организациями и индивидуальными предпринимателями, осуществляющими деятельность в стационарной торговой сети; на 1,8% – торгующими на рынках и ярмарках (в 2014 году – соответственно 97,5% и 2,5%).

В товарной структуре розничного товарооборота удельный вес продовольственных товаров, включая напитки, и табачных изделий составил 48,5%, непродовольственных – 51,5% (в 2014 году – соответственно 42,6% и 57,4%). Продажи продовольственных товаров снизились на 8,6% к уровню 2014 года в сопоставимых ценах, непродовольственных товаров – на 23,7%.

Основными каналами поступления товаров на потребительский рынок области являются предприятия-производители и организации оптовой торговли. Объем товарных запасов в организациях розничной торговли на конец декабря 2015 года составил 23,3 млрд. рублей. По сравнению с соответствующим показателем 2014 года объем товарных запасов увеличился на 12,8%.

Объем платных услуг населению в 2015 году составил 134,4 млрд. рублей (95,8% к 2014 году в сопоставимых ценах).

В структуре платных услуг населению наибольший удельный вес приходится на коммунальные услуги (26,1%), услуги связи (18,1%) и бытовые услуги (13,0%).

Объем платных услуг населению

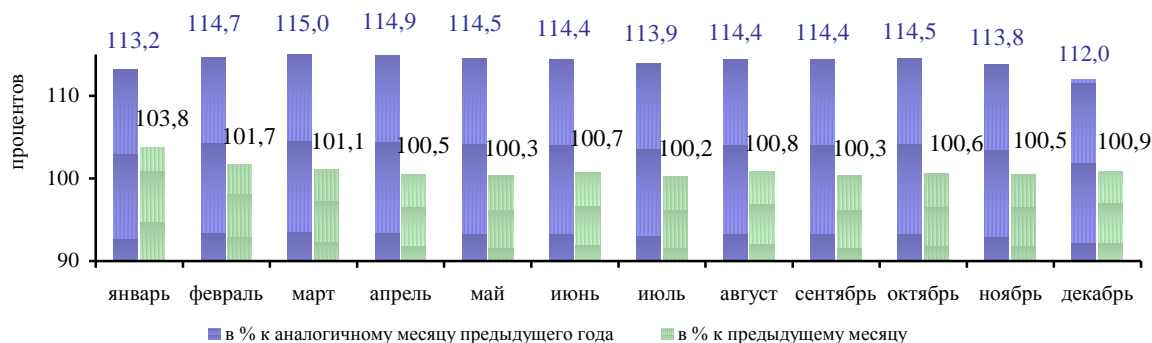


В сравнении с аналогичным периодом предыдущего года вырос объем услуг физической культуры и спорта на 3,3%, системы образования – на 1,2%, услуг связи – на 1,1%.

Снизился объем жилищных услуг на 15,9%, бытовых услуг – на 11,2%, ветеринарных – на 8,4%, санаторно-оздоровительных – на 5,7%, услуг правового характера – на 5,3%, услуг гостиниц и аналогичных средств размещения – на 4,0%, транспортных – на 3,6%, культуры – на 3,3%, коммунальных – на 2,5%, медицинских – на 1,9%.

Цены. В декабре 2015 года потребительские цены выросли на 0,9% к ноябрю 2015 года, на 12,0% – к декабрю 2014 года.

Индекс потребительских цен



Цены на продовольственные товары, включая алкогольные напитки, в декабре 2015 года по сравнению с декабрем 2014 года выросли на 12,3% (в декабре 2014 года – на 14,7%). К декабрю 2014 года значительно выросли цены на подсолнечное масло (на 40,5%), плодоовощную продукцию, включая картофель (на 21,6%), макаронные изделия (на 19,9%), хлеб и хлебобулочные изделия (на 18,4%), рыбу и морепродукты (на 16,5%), крупы и бобовые (на 14,2%), сахар-песок (на 11,8%), молоко и молочную продукцию (на 9,7%).

Цены на непродовольственные товары в декабре 2015 года по сравнению с декабрем 2014 года выросли на 11,5% (в декабре 2014 года – на 6,9%).

Цены и тарифы на услуги в декабре 2015 года по сравнению с декабрем 2014 года выросли на 12,3% (в декабре 2014 года – на 8,3%).

Стоимость минимального набора продуктов питания в декабре 2015 года составила 3543 рубля в расчете на месяц и по сравнению с ноябрем 2015 года повысилась на 1,8%, по сравнению с декабрем 2014 года – на 8,7%.

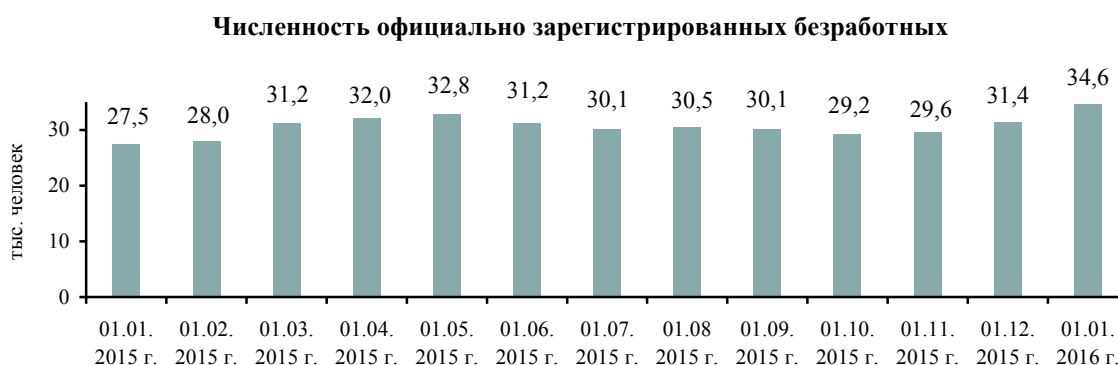
2.3 Рынок труда

В 2015 году в Центры занятости населения городов и районов (далее – ЦЗН) за содействием в поиске подходящей работы обратилось 108,7 тыс. человек, что на 11,0% больше, чем в 2014 году.

Из числа обратившихся 83,5% составили граждане, не занятые трудовой деятельностью; женщины – 49,8%; ранее не работавшие, ищущие работу впервые – 30,4%.

Численность незанятых граждан, состоящих на учете в ЦЗН, на 01.01.2016 г. составила 37,6 тыс. человек, что на 22,6% больше, чем в 2014 году.

На 01.01.2016 г. численность безработных граждан, состоящих на учете, составила 34,6 тыс. человек, уровень регистрируемой безработицы по области – 1,86% от экономически активного населения. С начала года численность безработных, состоящих на учете в ЦЗН, увеличилась на 25,8%.



В 9-ти территориях уровень безработицы ниже среднеобластного показателя (городские округа: Копейский, Кыштымский, Магнитогорский, Снежинский, Трехгорный, Чебаркульский и Челябинский; муниципальные районы: Еткульский и Увельский).

Наибольший уровень безработицы отмечен в муниципальных районах: Нязепетровский – 7,7%, Брединский – 6,8%, Чесменский – 6,8%, Октябрьский – 6,2% и Нагайбакский – 6,0%.

Коэффициент напряженности на регистрируемом рынке труда в среднем по области составил 2,1 чел./вакансию против 1,2 в 2014 году.

В 2015 году заявленная потребность в работниках организаций области составила 125,2 тыс. вакансий, что на 32,1% меньше, чем в 2014 году. Из заявленных вакансий 62,4% – для замещения рабочих профессий.

Численность граждан и работодателей, обратившихся в ЦЗН за информацией о положении на рынке труда, составила 112,1 тыс. человек, что на 1,1% меньше, чем в 2014 году.

2.4 Демография

В январе-ноябре 2015 года в области зарегистрировано 44332 новорожденных, что ниже уровня рождаемости января-ноября 2014 года на 2,2%. Число умерших по сравнению с январем-ноябрем прошлого года увеличилось на 1,5% и составило 44526 человек. Естественная убыль населения – 194 человека (январь-ноябрь 2014 года – естественный прирост 1438 человек).

Естественный прирост населения в январе-ноябре 2015 года зафиксирован в Челябинском и Магнитогорском городских округах и в 5 муниципальных районах (Аргаяшский, Красноармейский, Сосновский, Троицкий и Увельский).

В январе-ноябре 2015 года по сравнению с январем-ноябрем 2014 года зарегистрировано снижение смертности от болезней системы кровообращения (на 6,9%), от болезней органов дыхания (на 6,0%), от внешних причин (на 1,6%). Материнская смертность снизилась на 2 случая, младенческая смертность – на 7,3%.

В то же время произошло увеличение смертности от некоторых инфекционных и паразитарных болезней (на 15,9%), от болезней органов пищеварения (на 3,4%), от новообразований (на 1,9%).

Миграционный прирост в январе-ноябре 2015 года составил 2949 человек (январь-ноябрь 2014 года – 5091 человек).

III. Финансово-бюджетная политика

По данным Минфина области за январь-ноябрь 2015 года в доходную часть консолидированного бюджета области поступило 113,6 млрд. рублей налоговых и неналоговых платежей, что составляет 94,3% от годовых плановых назначений и 108,1% к январю-ноябрю 2014 года.



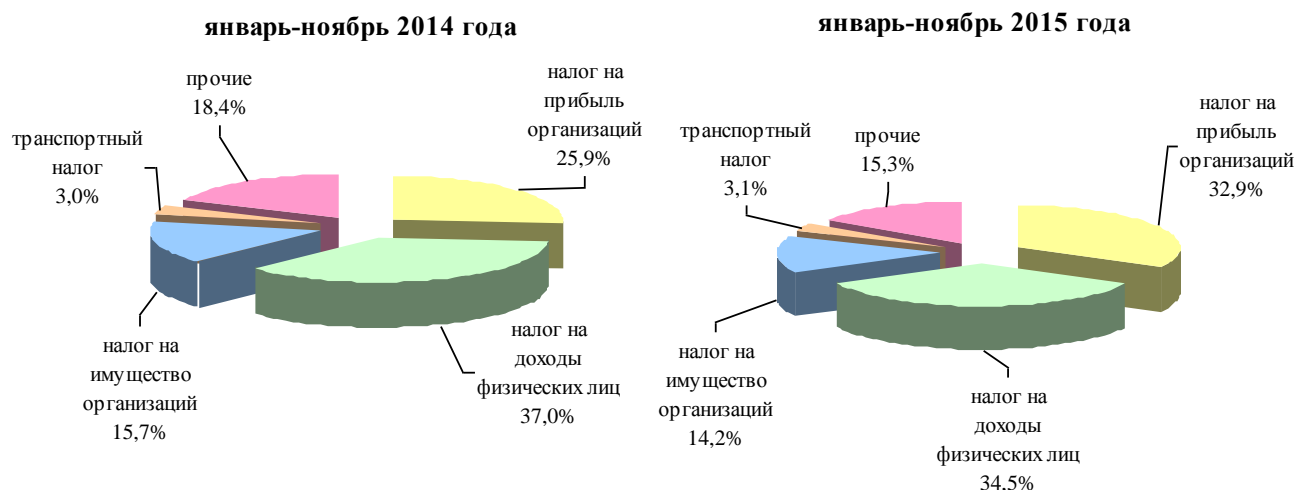
Налоговые и неналоговые доходы областного бюджета сложились в сумме 88,3 млрд. рублей (96,1% от годовых плановых назначений), что выше поступлений за январь-ноябрь 2014 года на 12,6%.

Налоговые и неналоговые поступления в бюджет Челябинской области
(по данным Минфина области)



В разрезе видов налогов наибольшие поступления в бюджет области обеспечивают:

- налог на доходы физических лиц в объеме 30,5 млрд. рублей (105% к январю-ноябрю 2014 года), доля в доходах областного бюджета составила 34,5%;
- налог на прибыль организаций – 29,1 млрд. рублей (143,1%), доля - 32,9%.



Наибольший рост поступлений в местный бюджет показали: Кыштымский (на 19% к январю-ноябрю 2014 года в сопоставимых условиях) и Трехгорный (на 10,9%) городские округа, Пластовский (на 36,1%), Варненский (на 29,4%), Чебаркульский (на 17,6%) и Еткульский (на 13,2%) муниципальные районы.

Наибольшее снижение поступлений отмечено в Карабашском (на 25,3%) и Челябинском (на 7,6%) городских округах, Нагайбакском (на 10,1%), Аргаяшском (на 6,8%) и Коркинском (на 5,1%) муниципальных районах.

Финансовые результаты деятельности крупных и средних организаций. По данным Территориального органа Федеральной службы государственной статистики по Челябинской области в январе-ноябре 2015 года 783 организации из числа крупных и средних (69,4 % от общего числа организаций) получили прибыль в размере 149,2 млрд. рублей (219,5% к январю-ноябрю 2014 года). Сумма убытков убыточных предприятий составила 18,5 млрд. рублей (69,3% к январю-ноябрю 2014 г.).

Наибольший рост прибыли наблюдается по следующим видам экономической деятельности:

- добыча полезных ископаемых (в 4,2 р. относительно января-ноября 2014 г.);
- строительство (в 3,5 р.);
- обрабатывающие производства (в 2,6 р.);
- производство и распределение электроэнергии, газа и воды (в 1,7 р.) и др.

**Основные показатели социально-экономического развития
городов и районов Челябинской области за 2015 год**

Наименование городов и районов	Ввод в действие жилых домов			Среднемесячная зарплатная плата по крупным и средним организациям за январь- ноябрь 2015 года	
	кв. м. общей площади	в % к 2014 г.	кв. м. на 1000 человек	рублей	в % к январю- ноябрю 2014 г.
Челябинская область	1 709 515	85,4	489,3	30 098,4	106,4
Городские округа:					
Верхнеуфалейский	5 682	118,0	171,9	22 092,7	110,9
Златоустовский	18 635	45,5	107,9	23 966,0	105,1
Карабашский	2 945	90,4	245,8	23 881,3	103,0
Копейский	107 109	84,2	736,8	26 863,4	107,0
Кыштымский	8 736	47,2	213,3	24 530,9	107,6
Магнитогорский	237 053	110,0	569,9	35 240,8	106,0
Миасский	100 181	97,6	600,4	28 808,4	105,1
Троицкий	15 114	117,6	196,8	31 282,2	130,4
Усть-Катавский	6 576	47,2	251,7	20 092,4	104,0
Чебаркульский	22 070	100,8	540,7	22 758,4	103,5
Челябинский	570 820	72,9	485,2	32 094,1	105,1
Южноуральский	8 618	33,2	228,2	25 780,2	104,5
Муниципальные районы:					
Агаповский	9 331	94,3	277,3	21 833,3	98,8
Аргаяшский	29 292	148,4	717,9	22 215,3	115,5
Ашинский	9 787	97,8	159,2	27 346,8	110,1
Брединский	2 736	90,6	103,3	18 987,9	104,3
Варненский	7 265	149,2	283,7	23 773,2	116,0
Верхнеуральский	10 240	87,8	292,3	27 599,7	108,6
Еманжелинский	6 039	68,6	115,7	21 138,7	107,3
Еткульский	8 063	71,5	262,6	21 767,0	107,0
Карталинский	13 264	173,2	277,4	25 803,2	106,7
Каслинский	13 488	110,9	401,5	22 263,3	109,9
Катав-Ивановский	8 308	82,5	264,2	20 845,5	104,9
Кизильский	4 096	95,3	170,3	21 047,1	111,9
Коркинский	19 134	128,6	310,8	21 531,2	103,3
Красноармейский	32 741	86,5	769,1	20 029,1	104,7
Кунашакский	16 472	88,1	547,7	20 625,5	103,2
Кусинский	5 793	54,6	206,6	18 637,9	103,3
Нагайбакский	2 863	101,0	147,6	21 652,3	102,0
Нязепетровский	2 393	103,6	138,2	19 673,5	99,6
Октябрьский	2 638	128,7	131,6	19 793,3	105,5
Пластовский	15 100	121,3	586,6	27 598,6	123,3
Саткинский	31 487	122,8	379,9	23 992,0	106,5
Сосновский	267 967	92,3	4114,7	29 328,6	108,3
Троицкий	1 200	38,2	45,3	17 759,8	106,8
Увельский	8 348	103,2	267,5	22 900,1	107,6
Уйский	1 830	120,8	75,3	18 761,8	106,8
Чебаркульский	14 874	74,8	498,3	23 098,6	104,7
Чесменский	3 079	116,9	159,4	18 843,4	106,4

Среднемесячная заработная плата
по видам экономической деятельности за январь-ноябрь 2015 года
по полному кругу организаций

Вид экономической деятельности	Среднемесячная заработная плата, руб.	
	январь-ноябрь 2015 г.	темп роста, %
Всего	29 316,1	106,4
Оптовая и розничная торговля; ремонт автотранспортных средств, мотоциклов, бытовых изделий и предметов личного пользования	27 559,4	113,0
Операции с недвижимым имуществом, аренда и предоставление услуг	32 604,8	111,8
Производство и распределение электроэнергии, газа и воды	33 614,2	111,7
Транспорт и связь	30 909,7	110,2
Предоставление прочих коммунальных, социальных и персональных услуг	25 183,6	109,8
Сельское хозяйство, охота и лесное хозяйство	19 477,4	109,1
Обрабатывающие производства	31 107,4	108,7
Гостиницы и рестораны	21 015,7	107,7
Образование	21 409,4	106,9
Добыча полезных ископаемых	30 097,5	105,8
Здравоохранение и предоставление соц.услуг	23 601,4	105,0
Финансовая деятельность	40 057,3	103,5
Строительство	30 631,3	103,3
Госуправление и обеспечение военной безопасности; обязательное соцобеспечение	34 516,9	101,2
Рыболовство, рыбоводство	18 634,8	72,8

Поступления платежей в консолидированный бюджет Челябинской области
за январь-ноябрь 2015 года (по данным Минфина)

тыс. рублей

Города и районы	Поступления в консолидированный бюджет области				Поступления по налогу на доходы физических лиц		Поступления по земельному налогу		Поступления налога на вмененный доход для отдельных видов деятельности	
	годовые назначения	январь-ноябрь 2015 г.	% к годовым назначениям	в % к январю-ноябрю 2014 г. в сопоставимых условиях	январь-ноябрь 2015 г.	в % к январю-ноябрю 2014 г. в сопоставимых условиях	январь-ноябрь 2015 г.	в % к январю-ноябрю 2014 г. в сопоставимых условиях	январь-ноябрь 2015 г.	в % к январю-ноябрю 2014 г. в сопоставимых условиях
Городские округа:										
Верхнеуфалейский	195 552	164 028	83,9	97,6	108 679	105,8	8 802	69,8	10 509	108,5
Златоустовский	974 679	916 816	94,1	96,4	494 903	105,2	112 445	93,0	69 689	93,4
Карабашский	97 952	91 242	93,1	74,7	38 034	99,3	6 306	154,1	1 916	83,6
Копейский	790 825	713 481	90,2	96,8	393 798	104,9	100 754	75,2	37 805	106,5
Кыштымский	269 314	259 043	96,2	119,0	154 330	134,3	36 094	104,6	13 874	102,5
Локомотивный	38 725	30 957	79,9	96,2	18 112	115,5	2		1 082	79,8
Магнитогорский	3 266 678	3 275 992	100,3	100,4	1 468 661	112,1	801 410	95,5	213 387	100,6
Миасский	1 041 875	894 365	85,8	97,4	476 927	102,8	117 413	77,8	81 423	101,0
Озерский	644 147	578 697	89,8	106,7	362 070	104,3	31 685	104,5	36 665	101,4
Снежинский	479 542	431 615	90,0	103,0	272 753	104,4	42 217	104,7	17 284	103,2
Трехгорный	499 783	347 864	69,6	110,9	150 868	104,0	8 791	354,0	6 723	107,4
Троицкий	482 365	470 695	97,6	98,7	232 426	100,9	85 358	91,2	23 461	106,3
Усть-Катавский	153 431	136 801	89,2	96,1	74 801	96,6	8 672	94,8	5 667	107,9
Чебаркульский	266 465	250 437	94,0	101,5	149 201	113,3	28 233	93,0	18 230	107,7
Челябинский	10 461 747	8 687 719	83,0	92,4	3 769 620	102,7	1 749 854	81,4	553 988	100,8
Южноуральский	234 445	193 311	82,5	95,8	83 599	90,4	12 560	98,0	27 455	103,7
Муниципальные районы:										
Агаповский	309 732	277 999	89,8	107,7	193 537	102,8	13 365	149,6	3 309	99,5
Аргаяшский	368 399	299 586	81,3	93,2	195 110	86,0	36 502	154,8	8 429	137,2
Ашинский	566 216	530 212	93,6	104,7	362 266	106,8	35 356	94,2	26 323	103,1
Брединский	208 301	185 773	89,2	109,0	114 318	100,4	26 377	172,5	5 685	102,6
Варненский	311 586	281 189	90,2	129,4	146 216	120,9	11 596	80,9	4 780	98,2
Верхнеуральский	388 928	361 800	93,0	105,5	151 970	101,7	21 367	149,2	5 069	133,1
Еманжелинский	386 978	355 785	91,9	108,9	258 541	107,4	9 982	88,5	7 868	104,7
Еткульский	289 075	303 517	105,0	113,2	160 750	101,5	14 222	118,2	3 251	107,4

Города и районы	Поступления в консолидированный бюджет области				Поступления по налогу на доходы физических лиц		Поступления по земельному налогу		Поступления налога на вмененный доход для отдельных видов деятельности	
	годовые назначения	январь-ноябрь 2015 г.	% к годовым назначениям	в % к январю-ноябрю 2014 г. в сопоставимых условиях	январь-ноябрь 2015 г.	в % к январю-ноябрю 2014 г. в сопоставимых условиях	январь-ноябрь 2015 г.	в % к январю-ноябрю 2014 г. в сопоставимых условиях	январь-ноябрь 2015 г.	в % к январю-ноябрю 2014 г. в сопоставимых условиях
Карталинский	435 526	400 190	91,9	96,7	276 347	100,1	34 660	103,7	11 136	103,0
Каслинский	333 354	300 006	90,0	105,2	208 295	104,4	24 656	106,5	9 543	108,9
Катав-Ивановский	306 118	280 361	91,6	102,9	167 777	108,7	15 205	87,2	10 834	101,4
Кизильский	142 769	121 049	84,8	103,7	68 491	103,6	9 215	86,5	3 689	102,1
Коркинский	509 513	446 876	87,7	94,9	308 525	97,9	22 940	94,7	11 153	99,7
Красноармейский	341 443	300 574	88,0	106,0	180 933	100,5	33 039	194,5	7 762	110,8
Кунашакский	256 819	205 010	79,8	103,6	128 068	101,5	14 529	136,3	4 183	111,0
Кусинский	181 315	161 373	89,0	100,6	111 136	106,9	11 002	165,1	9 157	115,8
Нагайбакский	161 872	148 507	91,7	89,9	90 327	87,4	9 002	112,8	2 571	97,6
Нязепетровский	158 137	126 380	79,9	100,5	77 840	95,5	8 002	103,1	4 347	106,5
Октябрьский	164 118	132 668	80,8	107,1	86 652	102,9	7 685	167,4	4 164	112,2
Пластовский	459 147	423 622	92,3	136,1	136 763	125,0	14 189	111,3	5 896	96,8
Саткинский	731 345	674 315	92,2	97,1	395 236	99,8	34 914	78,3	31 469	97,6
Сосновский	714 163	667 741	93,5	102,8	370 277	123,3	95 978	74,3	13 517	105,7
Троицкий	158 470	133 479	84,2	104,9	74 356	101,9	11 608	105,6	2 338	104,0
Увельский	308 868	287 277	93,0	97,8	194 316	98,9	17 683	125,5	3 893	97,6
Уйский	144 142	123 917	86,0	107,9	76 027	105,0	10 397	126,2	4 710	125,4
Чебаркульский	265 401	260 803	98,3	117,6	175 005	102,3	21 375	156,9	4 598	113,1
Чесменский	146 672	132 255	90,2	107,3	80 522	97,3	13 699	204,5	3 842	103,7
Итого по муниципальным образованиям**	28 645 932	25 365 327	88,5	95,0	13 038 383	104,5	3 729 141	84,4	1 332 674	102,1
Областной бюджет**	91 830 928	88 265 451	96,1	112,6	30 464 004	105,0	0		0	
Всего**	120 439 993	113 623 046	94,3	108,1	43 502 387	104,9	3 729 141	84,4	1 332 674	102,1

* - в т.ч. внутренние обороты по налоговым и неналоговым доходам: утверждено – 36 867 тыс. рублей, исполнено – 7 732 тыс. рублей;

** - темпы роста итоговых показателей в фактических условиях.