

Республика Таджикистан
Согдийская область
КК «Абдухафиз Саркор»



БИЗНЕС-ПЛАН

**на комплексное развитие коммерческого кооператива
«Абдухафиз Саркор»**

Разработали:

Хасан Абдухаликов

Ибрагим Гайбуллаев

ВВЕДЕНИЕ

ЦЕЛИ И ЗАДАЧИ

РЕЗЮМЕ

1. ЭКОНОМИЧЕСКИЙ АНАЛИЗ ДЕЙСТВУЮЩЕГО БИЗНЕСА

1.1. История развития предприятия

1.2. Анализ рынка сырья и готовой продукции

1.2.1. Анализ ёмкости рынка и конкуренции

1.2.2. Анализ слабых и сильных сторон компании

1.3. Анализ эффективности производства

1.3.1. Расчёт показателей себестоимости продукции

1.4. Анализ финансовой эффективности проекта

1.4.1. Расчёт показателей ОПУ и баланса

1.4.2. Расчёт показателей финансовых коэффициентов

2. РАЗРАБОТКА ИНВЕСТИЦИОННОГО БИЗНЕС ПЛАНА (на комплексное развитие Коммерческого Кооператива «Абдухафиз Саркор» в сфере производства и переработки плодоовощной и мясомолочной продукции)

2.1. Разработка маркетингового плана предприятия

2.1.1. Оценка объёма рынка сельскохозяйственной продукции в Таджикистане и в мире

2.1.2. Клиентская база компании

2.1.3 Анализ экспортного рынка продукции тепличного хозяйства

2.1.4 Рекомендации по экспортному маркетингу

2.1.5. Анализ конкуренции

2.1.6. Конкурентные преимущества компании

2.1.7. Экологический аспект бизнес проекта

2.2. Разработка производственного плана

2.2.1. Расчёт затрат сырья и материалов

2.2.2. Расчёт затрат рабочей силы

2.2.3. Расчёт потребностей в основных средствах

2.2.4. Расчёт затрат на производственные и накладные расходы

2.2.5. Расчёт затрат на административные расходы

2.3. Разработка плана организации производства и этапы его реализации

2.4. Расчёт потребностей в инвестициях

2.4.1. Разработка моделей привлечения инвестиции

2.5. Разработка финансового плана

2.5.1. Разработка прогнозных показателей Баланса, ОПУ, ОДДС

2.5.2. Анализ себестоимости продукции и расчёт точки безубыточности

2.5.3. Анализ ключевых финансовых коэффициентов

2.5.4. Анализ экономической эффективности

2.6. Анализ Рисков

2.6.1. Разработка анти рисков мероприятий

ВВЕДЕНИЕ

Для улучшения экономического состояния Республики Таджикистан в настоящий момент необходимо наращивать производственные отрасли экономики, направленные на импорта замещения и экспорта. Одним из наиболее достижимых результатов в этой сфере является развитие АПК РТ. Одной из причин такого рассуждения является то, что более 75% жителей РТ живут и работают в селе, что делает эту сферу экономики РТ наиболее важной в современном этапе развития всей экономики Республики Таджикистан.

В настоящий момент основными перспективными направлениями развития АПК в Таджикистане являются такие сферы как: откорм КРС на мясо, производства и переработка молока, птицеводство на мясо и производство куриных яиц, овощеводство на открытом и закрытом грунте, тепличное хозяйство, садоводство. Развитие этих отраслей АПК Таджикистан в свою очередь позволит наращивать экспортный потенциал страны и обеспечить населения Таджикистана основными видами продовольственных товаров собственного производства.

Исходя из этих задач КК «Абдухафиз Саркор» разработал свой комплексный бизнес план развития своего предприятия для привлечения потенциальных инвесторов, целью которого является создание предприятий по производству и переработке основных видов продукции сельского хозяйства, к которым относятся: мясо КРС и молоко, мясо птицы и куриные яйца, овощи и фрукты в теплицах и на открытом грунте.

ЦЕЛИ И ЗАДАЧИ

В настоящий момент Коммерческий Кооператив Абдухафиз Саркор ощущает острый дефицит финансовых ресурсов, по причине неполучения желаемого урожая от абрикосовых садов в 2015 году, которое было вызвано весенними заморозками в регионе и технологическими ошибками в деле тепличного производства ранних овощей.

Данные обстоятельства привели к трудному финансовому положению кооператива, в связи с чем руководство кооператива приняло решение разработать комплексный бизнес план по развитию предприятия и привлечения потенциальных инвесторов по реанимации предприятия и дальнейшего его развития на основе диверсификации видов деятельности.

Для реализации данного проекта необходимо разработать инвестиционный бизнес-план, отвечающий международным стандартам и требованиям потенциальных инвесторов, а также квалифицированную оценку экономической эффективности проекта. Компания понимает, что разработанный бизнес план не является гарантией привлечения инвестиций, однако бизнес план также необходим для менеджмента компании для учёта рисков и выгод проекта, финансовых потоков, прибыльности проекта и возможности своевременного погашения потенциальных кредитов.

В ближайшие годы КК «Абдухафиз Саркор» намерено существенно повысить благосостояние кооператива путём содействия и координации в производстве сельскохозяйственной продукции, организации новых направлений и диверсификации бизнеса в рамках разработанного пошагового бизнес плана.

Стратегия компании для достижения видения изложенного выше заключается в:

В рамках плана коммерческий кооператив намерен реализовать следующие задачи и мероприятия:

1. Организовать производство ранних овощей и цветов в теплице;
2. Организация производство молока и мясо КРС на промышленной основе;
3. Организация производства куриных яиц и мясо птицы и их переработка;
4. Организация мини-цеха по переработке мясомолочной продукции.

Для достижения этой цели со стороны руководства КК «Абдухафиз Саркор» необходимо решить нижеследующие задачи:

1. Разработать экономически обоснованный бизнес план комплексного развития своего предприятия на ближайшие 3-5 лет.
2. Привлечь потенциальных инвесторов с целью покупки необходимого оборудования и пополнения первоначальных оборотных средств для начала организации производства и переработки мясомолочной продукции и тепличного хозяйства.
3. Улучшить качество выпускаемой продукции и организовать ритмичный режим работы предприятия и его поставки на внутренний рынок и в дальнейшем на экспорт.
4. Своевременно провести модернизацию и обновление основных фондов предприятия.
5. Максимально расширить ассортимент выпускаемой продукции и источники поставки сырья.
6. Создание дополнительных рабочих мест и налоговой базы для экономики Республики Таджикистан.

Исходя из перечисленных задач КК «Абдухафиз Саркор» разработал свою стратегию развития и на его основе составило Бизнес план для привлечения потенциальных инвесторов для реализации этих задач.

РАЗДЕЛ 1. РЕЗЮМЕ

Результатом настоящего проекта является привлечение инвестиции для комплексного развития КК «Абдухафиз Саркор» в котором планируется организация фермы по откорму КРС и его убоя, тепличного хозяйства и молочного цеха.

Стоимость проекта

Общая стоимость инвестиционных затрат составляет 3 млн. сомони. На первом этапе и на втором этапе 2,7 млн. сомони.

(учётный курс 1 долл. = 7,8717 сомони) <http://www.nbt.tj/tj/>

Условия привлечения инвестиции

Условие кредита 7% годовых сроком на 5-7 лет.

Направление использования инвестиции.

Для строительства фермы по откорму КРС и убойного цеха, реконструкции теплицы, покупки новых поликарбонатных теплиц, а также организации молочного цеха и пополнения оборотного капитала.

Оценка экономической эффективности и финансовой состоятельности

Горизонт рассмотрения проекта составляет 5 лет. В пределах рассматриваемого горизонта проекта, это характеризуется следующими

показателями:

Дисконтированный срок окупаемости - 5,5 лет

Внутренняя норма доходности проекта (IRR) - 22,82%

Доходность инвестиций при $r = 10\%$ /год (NPV) - 1 млн. 269 тыс. сомони

Реализация проекта позволит:

- Начать производство говяжьего мяса и ранних овощей, а также переработка молока местного населения.
- Расширить и упрочить свою долю на рынке мясомолочной и плодоовощной продукции Республики Таджикистан
- Увеличить рентабельность производства и продаж
- Повысить фонд оплаты труда работников предприятия и их социальное обеспечение
- Увеличить налоговые поступления в местные бюджеты страны.

1. ЭКОНОМИЧЕСКИЙ АНАЛИЗ ДЕЙСТВУЮЩЕГО БИЗНЕСА

1.1. История развития предприятия

Коммерческий Кооператив "Абдухафиз Саркор" был создан в 1999 году. В настоящий момент кооператив располагает 22 гектарами земель сельскохозяйственного назначения. Из них 9 га сады, 6 га зерновые и бобовые культуры, 5 га овощные культуры, 1 га под строительство коровника, теплиц, курятника, и полевого стана. В среднем предприятие производит от 30 до 60 тонн свежих абрикосов, 0,5-1 тонн миндаля, 0,5-0,7 тонн грецких орехов, 150-220 тонн репчатого лука, 15-25 тонн пшеницы, 20-30 тонн сухих кормов и 1-2 тонн бобовых культур. Для собственного потребления также выращивает КРС в количестве 9-11 голов, из них 2 дойные коровы. В настоящий момент кооператив обладает теплицей площадью 1400 м. кв, которая временно не функционирует по причине конструктивных недостатков.

Также начато строительство, помещение для создания цеха по переработке мясомолочной продукции, но по причине нехватки финансовых средств дальнейшее его строительство временно приостановлено. В распоряжении предприятия находятся две артезианские скважины суммарной мощностью подачи воды 180 кубических метров в час и трансформатор мощностью 100 квт, который подключён на собственную ЛЭП протяжённостью 1300 метров. Также полевой стан общей полезной площадью 400 квадратных метров. Произведённая продукция коммерческого кооператива реализуется в основном на внутреннем рынке, часть продукции идёт в Кыргызстан посредством крупных перекупщиков и переработчиков.

1.2. Анализ рынка сырья и готовой продукции

1.2.1. Анализ ёмкости рынка и конкуренции

1.2.1.1. Динамика потребления продуктов питания на душу населения жителями Таджикистана на период 2005-2014 гг., (кг/чел в год)

Наименование продуктов	2005	2006	2007	2008	2009	2010	2011	2012	2013	2014
мясо и мясные продукты	8,3	10,2	9,9	11,4	11,1	11	11,8	11,2	14	14,9
молоко и молочные продукты	48,2	58,8	49,1	54,7	61,0	60,9	54,5	58,0	52,0	58,7
яйца, шт.	24	24	24	32	39	40	46	60	62	71
сахар, включая кондитерские изделия	11,0	12,1	11,4	12,6	12,4	12	12,5	13,6	13,4	14
хлебные продукты	155	159	148,8	153	159,1	160,6	159,6	154,1	157	153,1
картофель	32,2	33,2	33	36,7	35,6	35	34	34,7	38,6	33,3
овощи и бахчевые	79,4	75,4	75,1	75,4	84,7	70,7	72,8	88,1	76,9	76
фрукты, ягоды и виноград	38,4	48,4	45,9	48,9	40,1	33,2	40	32,9	40	33,4
масло растительное	12,4	13,1	11,7	13,2	14,2	14,4	14,3	14,6	15,5	16,4

* http://stat.tj/ru/library/foodstuff_consumption.xls

Как видно из данных таблицы 1.2.1.1. в 2005 году жителями Таджикистана в среднем потреблялось 8,3 кг мяса и мясные продукты, этот же показатель уже к 2014 году имел значение всего 14,9 кг на душу населения в год. Такое, изменение коснулось молочных продуктов. Если

жителями Таджикистана в 2005 году в среднем потреблялось 48,2 кг молочных продуктов, то в 2014 году было потреблено всего 58.7 кг молока на душу населения. Также и по яйцам соответственно за аналогичный период изменение составило с 24 шт. до 71 шт. на душу населения. По другим видам продуктов питания изменение потребления практически не произошло. На основе анализа динамики изменения потребления продуктов питания жителями Таджикистана можно сделать вывод, что с каждым годом спрос на продовольственные товары со стороны населения Таджикистана имеет динамику роста. За весь период данного наблюдения только один вид продуктов практически поменял свои показатели потребления, и этот продукт является хлеб. В этом ничего странного нет, так как хлеб для жителей Таджикистана является основным видом продуктом питания.

1.2.1.2. Цены на основные виды продуктов питания в Республике Таджикистан по состоянию на 1 января 2016 года*

Наименование продуктов	Цена, сомони/кг
мясо и мясные продукты	30
молоко и молочные продукты	3
яйца, шт.	0,6
сахар, включая кондитерские изделия	6.5
хлебные продукты	4
картофель	2
овощи и бахчевые	1.2
фрукты, ягоды и виноград	2**
масло растительное	12

* Наблюдение: рынок «Панджшанбе»

** Цены в разгар сбора урожая

В результате проведённого анализа рынка пищевых продуктов было выявлено следующее:

- реальный спрос на продукты питания в РТ имеет стабильный рост, так как уровень жизни населения страны с каждым годом улучшается;

- наибольший потенциал роста в пищевой промышленности имеет мясомолочное направление, так как среднедушевые объёмы потребления этих продуктов отстают от медицинских норм в 2-3 раза.

Яичное производств настоящий момент в Республике Таджикистан бурно развивается, так как Правительство Таджикистан ввело для этого сектора производства льготное налогообложение, что позволяет частным предпринимателям без каких-либо ограничений заниматься разведением фабричных кур и производством куриных яиц. Особенно этот сектор экономики развит в Согдийской области Республики Таджикистан, так как за счёт более продвинутой части предпринимательской части населения частные лица на свой страх и риск создают мини фермы по выращиванию

кур несушек и производство Куринных яиц. Наиболее большие из них имеют в своём распоряжении более 100 тыс. кур. Но также действуют частные предприниматели количество кур которых составляет от 3 до 10 тыс. голов, объем которых составляет большую часть. Также в разгар высоких оптовых цен на куриные яйца осуществляется импорт яиц из ближайших стран в первую очередь из Республики Казахстан и Ирана. Связи с чем можно сказать, что рынок куриных яиц является конкурентным и в этом рынке отсутствует монопольное положение одной или группы производителей.

На данный момент, по словам специалиста, в стране функционируют 23 птицеводческих предприятий, где содержится около 1,5 млн. птиц.

Отметим, что правительством страны в 2006 году была утверждена Программа развития птицеводства на 2007-2015 годы, реализация которой содействует улучшению производственной базы птицеводческих предприятий, а также своевременному обеспечению внутренних рынков свежей продукцией отечественного производства и даёт возможность наладить экспортный потенциал отрасли.¹

Основным недостатком рынка куриных яиц является, то что данный рынок полностью практический сформирован за счёт фабричных кур, которых содержат в клетках и на концентрированных корма, что делает их вкусовые качества менее привлекательной. Доля рынка домашних кур и яиц на данный момент практический не сформирован, так в этом сегменте куриных яиц нет больших производителей и рынок яиц домашних кур местных пород вырешенный на основе свободного нагула очень мал тогда как цены на такие яйца и мясо в 1,5-2 раза выше чем фабричное производство.

Тепличное хозяйство также последние годы имели тенденцию бурного роста так как частные предприниматели Согдийской области практический во всех регионах хлопкосеющих регионах начали организовать тепличные хозяйства по Китайской технологии которые оказались в условиях Республики Таджикистан наиболее удобной и эффективной. Но за последние годы с вязи с ростом цен на материалы и семена этот сектор сельскохозяйственного производства находится в спаде, так как за счёт недостаточной квалификации частные производители не могут конкурировать на этом рынке с продукцией соседних республик в первую очередь Республики Узбекистан, у которой качество более лучше и цены ниже, так отопление в этих теплицах осуществляется дешёвым для узбекских производителей природным газом.

¹ <http://news.tj/ru/news/v-tadzhikistane-povysilos-proizvodstvo-kurinykh-yaits>

Говяжье мясо настоящий момент имеет наиболее консервативное развитие, так как этот сектор сельскохозяйственного производства как и рынок наиболее конкуренте, так как в этом секторе АПК нет крупных производителей и все цены на этом рынке формируются на открытых рынках страны. Основной особенностью говяжьего производства заключается в том, что за счёт нехватки навыков правильного откорма КРС в других регионах Республики Таджикистан кроме Бободжан Гафуровского района, качество говяжьего мяса оставляет желать лучшего, так как в других регионах Таджикистан откорм производится нагульным способом без применения концентрированных кормов, что делает животноводство этих районов Таджикистан менее конкурентоспособной, так как скот в этом случае не набирает нужной кондиции и расходы корма на удельный живой вес тратится больше чем интенсивное откармливание КРС. В рационе населения страны говяжье мясо составляет около 70%, что делает этот вид мяса основным для большей части населения Таджикистана. Связи с чем развитие средних и крупных ферм по откорму КРС и их убой является наиболее привлекательным направлением развития аграрного производства в Республики Таджикистан.

1.2.2. Анализ слабых и сильных сторон компании

Также для определения конкурентных преимуществ КК «Абдухафиз Саркор» в сфере производства сельскохозяйственной продукции и их продажи на внутреннем рынке Таджикистана, необходимо провести SWOT анализ.

1.2.2. SWOT анализ проекта КК «Абдухафиз Саркор»

Сильные стороны	Слабые стороны
<ul style="list-style-type: none"> • Опыт работы на рынке сельскохозяйственной продукции • Наличие подходящей производственной базы для создания предприятия по производству и переработке мясомолочной продукции и продукции тепличного хозяйства. • Наличие собственной артезианской скважины и постоянного источника электроэнергии. 	<ul style="list-style-type: none"> • Нехватка финансовых средств • Отсутствие собственной производственной структуры • Отсутствие знаний и опыта в сфере тепличного хозяйствования
Возможности	Угрозы
<ul style="list-style-type: none"> • Создание предприятия по производству и переработке мясомолочной продукции и производства продукции тепличного хозяйства • Выход на рынок собственной продукцией и её экспорт 	<ul style="list-style-type: none"> • Болезни и вредители на растительную продукцию и продукцию животноводства. • Рост цен на кормовые культуры и падение спроса на продовольственные товары.

1.3. Анализ эффективности производства

1.3.1. Расчёт показателей себестоимости продукции

Наименование показателей	код-строки	2012	%	2013	%	2014	%	2015	%
Операционная деятельность									
Чистая реализация - основной доход от операционной деятельности	010	50100	100%	147 800,00	100%	218 450,00	100%	185 420,00	100%
Себестоимость реализации товаров, работ и услуг	020	22575	45%	164 040,00	111%	203 728,00	93%	184 335,00	99%
Валовая прибыль (010-020)	030	-22575	-45%	-164 040,00	-111%	-203 728,00	-93%	-184 335,00	-99%
Доходы и расходы от прочей операционной деятельности									
Прочие доходы от операционной деятельности	040								
Прочие расходы от операционной деятельности	050								
Итого : доходы и расходы от прочей операционной деятельности (040-050)	060								
Операционные расходы периода									
Расходы по реализации	070								
в т.ч. Износ и амортизация	071								
Общие административные расходы	080	3375	7%	7 500,00	5%	7 500,00	3%	7 500,00	4%
в т.ч. Износ и амортизация	081								
Итого операционные расходы (070+080)	090	3375	7%	7 500,00	5%	7 500,00	3%	7 500,00	4%
Прибыль (убыток) от операционной деятельности (030+060+090)	100	-25950	-52%	-171 540,00	-116%	-211 228,00	-97%	-191 835,00	-103%
Доходы и расходы от не операционной деятельности									
Доходы от инвестиции	110								
Расходы по процентам	120								
Доходы (убытки) от курсовых разниц	130								
Прочие операционные расходы (доходы)	140								
Итого доходы (расходы) от не операционной деятельности (110-120+130+140)	150	-25950	-52%	-171 540,00	-116%	-211 228,00	-97%	-191 835,00	-103%
Прибыль до уплаты налогов (100+150)	160								
Налог на прибыль	170								
Прибыль без учёта чрезвычайных статей (160-170)	180								
Чрезвычайные статьи за вычетом подоходного налога	190								
Чистая прибыль (180-190)	200	-25950	-52%	-171 540,00	-116%	-211 228,00	-97%	-191 835,00	-103%

Общий анализ себестоимости произведённой продукции КК «Абдухафиз Саркор» показал, что, начиная с 2013 года предприятие начало показывать убыток. Основной причиной, по нашему мнению, убыточности данного предприятия является рост темпов издержек более высокими темпами нежели рост доходов. Причиной тому является неэффективное внедрение технологи тепличного хозяйства, на которое со стороны руководства предприятия было инвестировано более 130 тыс. евро, но при этом эти затраты не дали желаемого роста доходов предприятия, так как были допущены конструктивные ошибки при постройке теплицы. В результате чего полученные кредиты на строительство тепличного хозяйства были заморожены и хозяйство стало крупным должником перед кредитными организациями. Для решения этой проблемы необходимо разработать технический план реконструкции теплицы, которая в настоящий момент используется неэффективно и обосновать эти затраты экономически.

1.4. Анализ финансовой эффективности проекта

1.4.1. Расчёт показателей ОПУ и баланса

1.4.1.1. Показатели Баланса КК «Абдухафиз Саркор» на период 2013-2016 гг. (сомони)

АКТИВЫ	код строки	01.01.2013	01.01.2014	01.01.2015	01.01.2016
1. А. ОБОРОТНЫЕ АКТИВЫ					
Денежные средства в кассе (10100)	010	300	520	1150	850
Денежные средства в банке (10200)	020	0	0	0	67
Прочая дебиторская задолженность(10500)	050	0	0	0	0
капитал (10600)	060				
Товарно-материальные запасы (10700)	070	95000	205600	257000	211250
Запасы вспомогательных материалов (10800)	080	1200	1500	4000	4000
Расходы,оплаченные авансом (10900)	090				
ИТОГО по разделу I А "Оборотные активы"	099	96500	207620	262150	216167
1.Б.ВНЕОБОРОТНЫЕ АКТИВЫ					
Основные средства (11000)	100	23302	1323302	1473302	1533302
Накопленный износ основных средств (11100)	110	2125	3989	109534	109534
Балансовая стоимость основных средств(11000-11100)	119	21177	1319313	1363768	1423768
Биологические активы (11400)	140	66790	85270	106500	161500
в том числе:					
Животные (потребляемые биологические активы) (11410)	141	31700	42300	52800	52800
Животные (плодоносящие биологические активы) (11420)	142	15100	18150	22700	22700
Растения (потребляемые биологические активы) (11430)	143	11500	14500	18100	25100
Плодоносящие растения (11400)	144	8490	10320	12900	12900
Биологические активы, учитываемые по фактическим затратам(11450)	145				
Другие биологические активы (11460)	146				48000
ИТОГО по разделу I Б "Внеоборотные активы"		87967	1404583	1470268	1585268
ВСЕГО АКТИВЫ (раздел 1.А + раздел 1.Б)	199	184467	1612203	1732418	1801435

Продолжение таблицы 1.4.1.1.

ОБЯЗАТЕЛЬСТВА	код строки	01.01.2013	01.01.2014	01.01.2015	01.01.2016
II.A. КРАТКОСРОЧНЫЕ ОБЯЗАТЕЛЬСТВА					
Краткосрочные обязательства (22000)	200	150082	1601558	1714551	1776552
в том числе:					
Краткосрочные долговые обязательства (22100)	210				
в том числе:					
Банковские кредиты и займы (22110)	211		505700	655811	517812
Налоги к оплате (22300)	230				13431
Итого по подразделу II .А. "Краткосрочные обязательства "	249	150082	1601558	1714551	1789983
II.Б.ДОЛГОСРОЧНЫЕ ОБЯЗАТЕЛЬСТВА					
Итого по разделу II.Б. " Долгосрочные обязательства"	289				
ИТОГО ОБЯЗАТЕЛЬСТВА (раздел II.A + раздел.II.Б)	299	150082	1601558	1714551	1789983
III. СОБСТВЕННЫЙ КАПИТАЛ					
Уставной капитал (33000)	300	5000	5000	5000	5000
Нераспределенная прибыль (33200)	320	29385	5645	12867	6452
Резервный капитал (33300)	330				
в том числе:					
Резервы,образованные в соответствии с законодательством					
Резервы,образованные в соответствии с учредительными документами					
Стимулирующие фонды					
ИТОГО ПО РАЗДЕЛУ III " Собственный капитал"	339	34385	10645	17867	11452
ИТОГО ОБЯЗАТЕЛЬСТВА И СОБСТВЕННЫЙ КАПИТАЛ(раздел II.A + раздел.II.Б + раздел III)		184467	1612203	1732418	1801435

1.4.1.2. Показатели прибылей и убытков КК «Абдухафиз Саркор» за 2012-2015 гг. (сомони)

Наименование показателей	код.строки	2012	2013	2014	2015
Операционная деятельность					
Чистая реализация - основной доход от операционной деятельности	010	50100	147 800,00	218 450,00	185 420,00
Себестоимость реализации товаров, работ и услуг					
Валовая прибыль (010-020)	030	27525	-16 240,00	14 722,00	1 085,00
Доходы и расходы от прочей операционной деятельности					
Прочие доходы от операционной деятельности	040				
Прочие расходы от операционной деятельности	050				
Итого : доходы и расходы от прочей операционной деятельности (040-050)	060				
Операционные расходы периода					
Расходы по реализации	070				
в т.ч. Износ и амортизация	071				
Общие административные расходы	080	3375	7 500,00	7 500,00	7 500,00
в т.ч. Износ и амортизация	081				
Итого операционные расходы (070+080)	090	3375	7 500,00	7 500,00	7 500,00
Прибыль (убыток) от операционной деятельности (030+060+090)	100	24150	-23 740,00	7 222,00	-6 415,00
Доходы и расходы от неоперационной деятельности					
Доходы от инвестиции	110				
Расходы по процентам	120				
Доходы (убытки) от курсовых разниц	130				
Прочие операционные расходы (доходы)	140				
Итого доходы (расходы) от неоперационной деятельности (110-120+130+140)	150	24150	-23 740,00	7 222,00	-6 415,00
Прибыль до уплаты налогов (100+150)	160				
Налог на прибыль	170				
Прибыль без учета чрезвычайных статей (160-170)	180				
Чрезвычайные статьи за вычетом подоходного налога	190				
Чистая прибыль (180-190)	200	24150	-23 740,00	7 222,00	-6 415,00

1.4.2. Расчёт показателей финансовых коэффициентов

Коэффициент	Расчёт	2012	2013	2014	2015
Рентабельность собственного капитала	Чистая прибыль/Общий капитал акционеров	70,2%	-223,0%	40,4%	-56,0%
Рентабельность продаж	Чистая прибыль/Чистая выручка от реализации продукции	48,2%	-16,1%	3,3%	-3,5%
Рентабельность активов	Рентабельность продаж X Оборачиваемость активов ИЛИ Чистая прибыль/Общие активы	13,09%	-1,47%	0,42%	-0,36%
Оборачиваемость товарно-материальных запасов	Себестоимость реализованной продукции/Товарно-материальные запасы на конец года	0,24	0,80	0,79	0,87
Средний период инкассирования	(Дебиторская задолженность/Чистая выручка от реализации продукции) *365	0	0	0	0
Оборачиваемость кредиторской задолженности	(Кредиторская задолженность/Себестоимость реализованной продукции) *365	2427	3564	3072	3544
Оборачиваемость основных активов	Чистая выручка от реализации продукции/Чистая недвижимость и оборудование	0,57	0,11	0,15	0,12
Отношение задолженности к активам	Суммарные обязательства/Общие активы	81,36%	99,34%	98,97%	99,36%
Коэффициент текущей ликвидности	Общие текущие активы/Общие текущие обязательства	0,64	0,13	0,15	0,12
Коэффициент мгновенной ликвидности ("кислотный тест")	(Общие текущие активы - Товарно-материальные запасы) /Общие текущие обязательства	0,010	0,001	0,003	0,003
Срок окупаемости проекта, лет	(Актив - Ден. средства) /Чистая прибыль	7,6	-67,9	239,7	-280,7

**1.4.2.1. Сведения об остатках на балансовых счетах КК "Абдухафизсаркор"
Остаток основных средств по состоянию на 01.01.2016 г.**

№ п/п	Наименование основных средств	первоначальная стоимость	накопленный износ	балансовая стоимость
1	Полевой стан	23302	5534	17768
2	Парник 1400 м2	1300000	104000	1196000
3	Незавершённое строительство консервного цеха	150000	0	150000
4	Скважины	60000	0	60000
	Всего	1533302	109534	1423768

1.4.2.2. Остаток биологических активов по состоянию на 01.01.2016 г.

№п/п	Наименование активов	ед.изм	кол-во	цена	сумма
1	Крупный рогатый скот плодоносящий	голов	6	2393	14 360,00
2	Крупный рогатый скот потребляемый	голов	13	2393	31 120,00
3	Мелкий рогатый скот плодоносящий	голов	9	1080	9 735,00
4	Мелкий рогатый скот потребляемый	голов	18	1080	19 470,00
5	Растения плодоносящие абрикосы	саженцев	498	16	7 950,00
6	Растения плодоносящие персики	саженцев	109	16	1 740,00
7	Растения плодоносящие яблони	саженцев	97	16	1 550,00
8	Растения плодоносящие миндаль	саженцев	145	16	2 315,00
9	Растения потребляемые абрикосы	саженцев	250	16	3 990,00
10	Растения потребляемые персики	саженцев	300	16	4 800,00
11	Растения потребляемые айва	саженцев	50	16	800,00
12	Юнучка (люцерна)	га	1,5	2580	3 870,00
13	Декоративные ели	саженцев	1500	3,2	4 800,00
14	Растение лимон	саженцев	200	35	7 000,00
15	Пчёлы	семя	120	400	48 000,00
	Всего :				161 500,00

1.4.2.3. Остаток сельхоз. продукции по состоянию на 01.01.2016 г.

№п/п	Наименование сельхоз. продукции	ед.изм	кол-во	цена	сумма
1	Саженцы тутовника	шт	21000	3,75	78 750,00
2	Кормовая культура (прес)	шт	5000	12,5	62 500,00
3	Лук репчатый	тн	40	1125	45 000,00
4	Кукуруз	кг	6250	1,1	6 875,00
5	Пшеница	кг	4375	1,4	6 125,00
6	Мёд	кг	300	40	12 000,00
	Всего :				211 250,00

1.4.2.4. Остаток кредиторской задолженности КК "Абдухафизсаркор"

№ п/п	Наименование кредитора	сумма задолженности, сомони
1	Хафизов Муродчон	1258740
2	Перед коммерческими банками РТ	517812
	Итого	1776552

Общий анализ финансовых и экономических показателей КК «АбдухафизСарклор» показывает, что предприятие находится в затруднительном финансовом положении, так как показатели выручки предприятия намного отстают от показателей текущей задолженности, что не позволяют ей оперативно решать важные хозяйственные задачи, которые стоят перед данным хозяйством, одна из которых является реконструкция существующей теплицы и строительство коровника для откорма КРС на убой.

2. РАЗРАБОТКА ИНВЕСТИЦИОННОГО БИЗНЕС ПЛАНА (на комплексное развитие Коммерческого Кооператива «Абдухафиз Саркор» в сфере производства и переработки плодоовощной и мясомолочной продукции)

2.1. Разработка маркетингового плана предприятия

2.1.1. Оценка объёма рынка сельскохозяйственной продукции в Таджикистане.

2.1.1.1. Производство и сбор основных видов сельскохозяйственных культур, 2000-2014 гг. тыс. тонн

Продукция	2000	2005	2010	2011	2012	2013	2014
Хлопок сырец	335	448	310	416	417	393	373
Зерно	550	935	1261	1098	1232	1393	1318
Сладкая кукуруза	38	156	151	155	175	175	186
Кормовая кукуруза	226	339	915	794	851	955	1086
Рис	82	62	77	77	82	78	80
Картофель	303	555	760	863	991	1116	854
Овощи	354	718	1143	1242	1342	1491	1550
Фрукты	169	148	225	263	313	328	342
Виноград	110	91	124	155	167	175	189
Сено	290	219	409	350	642	630	640

*<http://stat.tj/ru/analytical-tables/real-sector/>

2.1.1.2. Динамика изменения урожайности основных видов продовольственных культур в сельском хозяйстве РТ на период 2000 по 2014 гг., кг/га

Продукция	2000	2005	2010	2011	2012	2013	2014
Хлопок-сырец	1 410	1560	1930	2041	2097	2060	2100
Зерно	1 270	1970	2410	2571	2905	2770	3194
Сладкая кукуруза	2 700	4050	4060	12123	12567	7660	12728
Кормовая кукуруза	10 250	12210	13450	35654	36853	36836	50610
Рис	3 790	3270	3440	5819	6252	6260	7203
Картофель	11 870	19620	22970	23504	23744	24730	24027
Овощи	11 370	18680	20580	26491	27398	24030	31938
Фрукты	2 420	2430	3040	3395	3990	3960	4000
Виноград	3 270	2880	4080	4956	5285	5490	6117
Сено	1 714	1380	2189	2661	4879	3138	6117

*<http://stat.tj/ru/analytical-tables/real-sector/>

На основе выше проведённых анализов можно сделать вывод, что производство сельскохозяйственной продукции больше имеет продовольственный характер нежели технический, так как валовый сбор технической культуры как хлопок сырец с каждым годом снижается, тогда как продовольственные виды культур растут.

Для организации переработки молока руководство КК «Абдухафиз Саркор» в будущем за счёт дополнительных инвестиций и чистой прибыли планирует организовать переработку местного молока и производства из него кефира и сметаны. Для начала организации этого производства необходимо формировать сырьевую базу молока из числа местного

населения, у которых есть дойные коровы, так как организация молочной фермы более капиталоемка - затратная и имеет низкий показатель рентабельности инвестиции, тогда как население может организовать содержание дойных коров менее затратным способом.

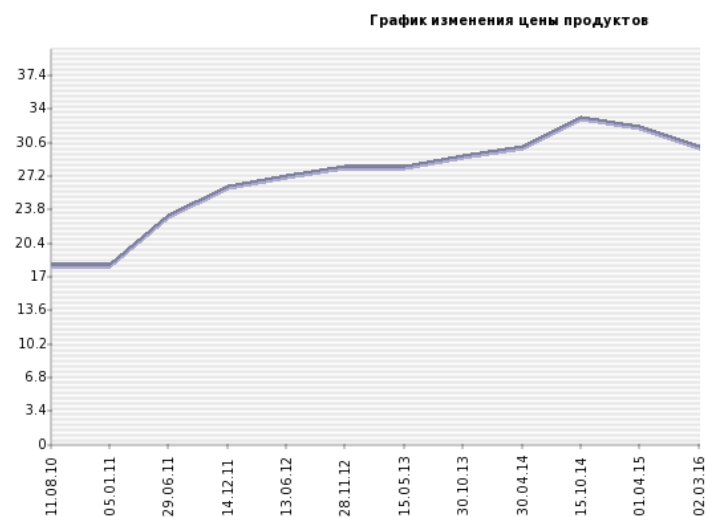
К началу 2019 года необходимо иметь сырьевую базу сырого молока в объеме 750 литров в сутки, что составляет 25% от производственной мощности проектируемого цеха по переработке молока. Далее каждый год необходимо увеличивать этот объем на 750 литров в сутки и достичь к 2022 году достичь 95% загрузки мощности, что эквивалентно 950 тонн молока в год.

Анализ изменения цен (Рис. 2.1.1) на основные производимые товары КК «Абдухафиз Саркор» показывает, что цены на мясо после постоянного умеренного роста с конца 2015 года начали снижаться, причиной тому является снижение спроса со стороны населения. Настоящий момент цена на говяжье мясо составляет 30 сомони за 1 кг. Такая ситуация в дальней может позволить производителям говяжьего мяса перейти на экспорт мяса в соседние страны такие как Россия (Рис. 2.1.3), так как цены в этих регионах растут более высокими темпами чем в Таджикистане.

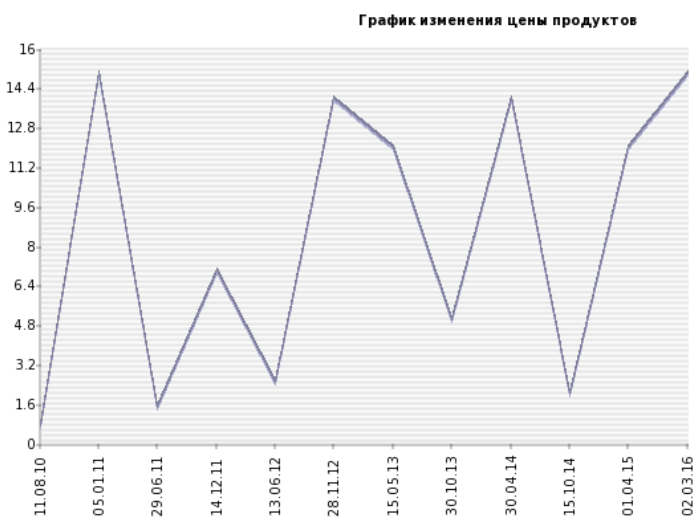
Цены на помидоры практически колебались в пределах сезонного колебания, и достигали наивысшей отметки на конец и начало года, так в этот период свежие помидоры продаются толь из теплиц, себестоимость которых многократно выше чем на открытом грунте. Максимальное значение помидоров в этот период достигает 14 сомони за 1 кг.

Цены на куриные яйца колеблются в пределах инфляции и резких скачков невидно. Средняя цена за одно куриное яйцо составляет на начало 2016 года 0,55 сомони.

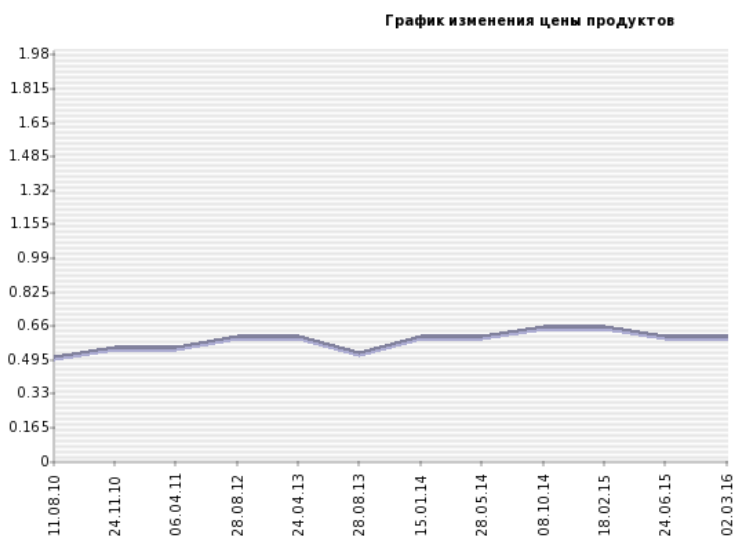
Анализ цен на молоко на рынке города Худжанда показывает, что после некоторого снижения осенью 2014 года резко повысился и настоящий момент продажная цена молока составляет 3,5 сомони за 1 литр.



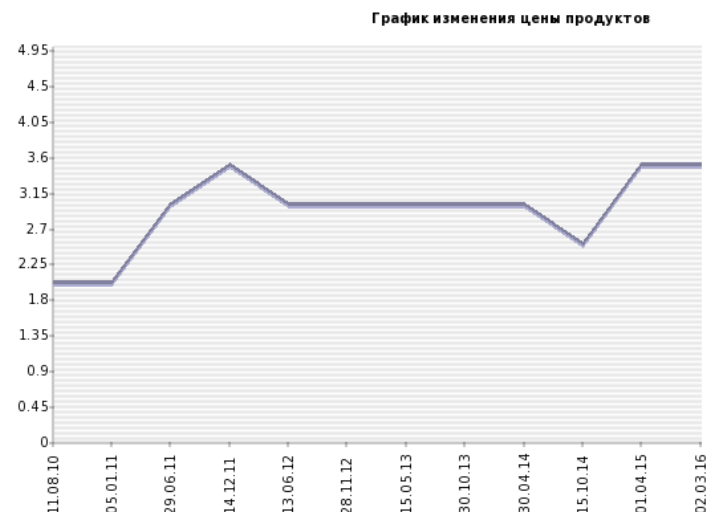
Говядина, Худжанд



Помидоры, Худжанд



Яйцо, Худжанд



Молоко, Худжанд

Рис. 2.1.1. Динамика цен на продукты питания в городе Худжанде на рынке «Панджшанбе»
 Источник: http://agroinform.tj/prices/r_p_ru.php

2.1.2. Клиентская база компании

Клиентами КК «Абдухафиз Саркор» будут в первую очередь жители Бободжан Гафуровского района и города Худжанда. В дальнейшем планируется продавать свою продукцию в город Душанбе, так как цены на мясо в городе Душанбе на 5-10% выше чем в городе Худжанде.

Основными потребителями продукции данного предприятия будут все слои населения, так как производимая продукция КК «Абдухафиз Саркор» не будет отличаться эксклюзивностью, и будет соответствовать всем санитарным нормам и ГОСТам. Основной целью руководство предприятия будет организация ритмичного производства продукции и бесперебойной поставки на торговые точки вышеуказанных регионов Республики Таджикистан.

2.1.3 Анализ экспортного рынка продукции

В дальнейшем при условии более высоких темпов роста цен на говяжье мясо в России чем в Таджикистане может появиться возможность экспорта этой продукции в эту страну, так как настоящий момент в России наблюдается некоторый дефицит говяжьего мяса. (рис. 2.1.3). По другим видам продуктов, которые будут производить КК «Абдухафиз Саркор» наблюдается снижение цен (Таблица 2.1.3), что не даёт возможности в будущем заняться экспортом этих продуктов в Россию.

Цены на мясо говядины в Москве. Динамика

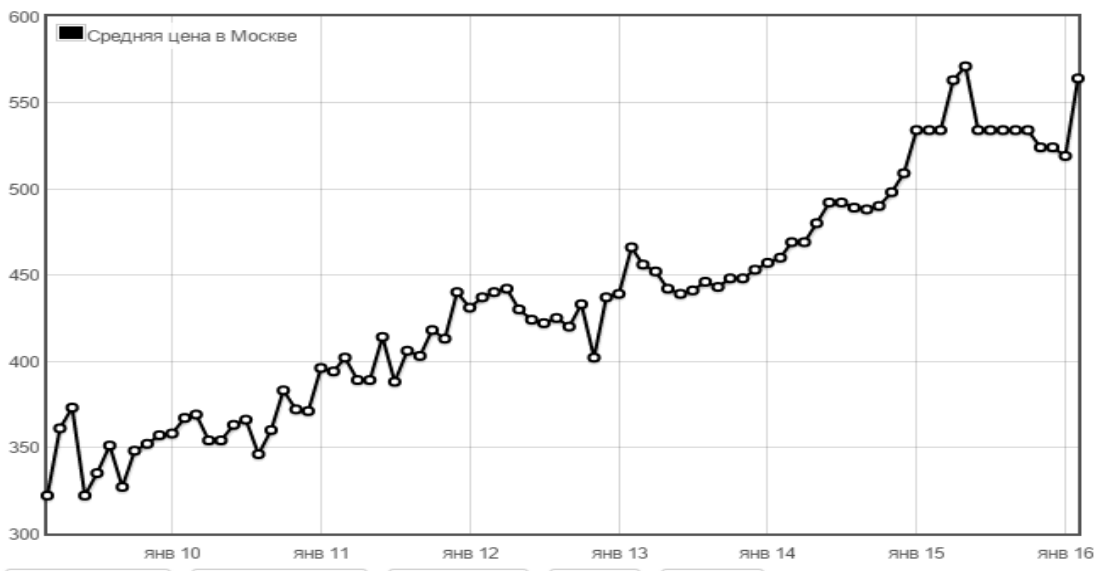


Рис. 2.1.3. Динамика изменения цены на мясо в городе Россия (город Москве) за период 2010-2016 гг.²

Для успешности такого результата необходимо организовать откорм

² <http://tsenomer.ru/produkti/myaso/>

КРС согласно всем нормам санитарии и технологи интенсивного откорма скота, что позволит формировать стабильный спрос на произведённую мясную продукцию КК «Абдухафиз Саркор».

2.1.3. Динамика изменения цен на некоторые продукты питания в России³

Наименование продуктов	Цена на 18.04.2015	Цена на 01.11.2015	Цена на 01.12.2015	Изменений за 8 месяцев, %
Говядина I категории	343,8	429,42	430,49	25,2%
Мясо кур I категории	135,1	160,07	157,5	16,6%
Лук репчатый	34,4	22,75	25,3	-26,5%
Помидоры тепличные	152,7	144,06	129,42	-15,2%
Огурцы тепличные	165,6	124,74	143,92	-13,1%

Как видно из данных рисунка 2.2 динамика цен только на мясо говядины в России (город Москва) стабильно растёт, что даёт надежду что при сохранения такой динамики начать в будущем экспорт говяжьего мяса из Таджикистана в Россию.

2.1.4 Рекомендации по экспортному маркетингу

Для вхождения в мясной и плодоовощной рынок России и других стран необходимо разработать стратегию вхождения в этот рынок, суть которой будет заключаться в нижеследующих рекомендациях:

1. Выявление потенциальных покупателей говяжьего мяса, плодоовощной продукции и предоставление своей продукции непосредственно им;
2. Работа с потенциальными покупателями своей продукции на долгосрочной основе, предоставляя им различные скидки и сервисные услуги (в том числе доставка до места назначения товара);
3. Максимальное представление своей продукции на различных торговых площадках (интернет сайтах), а также создание своего собственного сайта;
4. Непрерывная разработка мер по снижению себестоимости производства продукции и оптимизация логистики доставки товара до конечного потребителя;
5. Расширение рынка продаж путём максимального распределения экспортируемой продукции по странам и регионам и максимального охвата зоны дистрибуции.

³ <http://mgutm.ru/content/advertisement/9319/#011115>

2.1.5. Анализ конкуренции

В настоящий момент на рынке тепличного хозяйства и рынке говяжьего мяса нет острой конкуренции, так как в этом рынке действуют много производителей. Основная конкуренция существует на рынке молочной продукции, так как это рынок уже давно поделён между крупными переработчиками молока в Согдийской области Республики Таджикистан, к их числу относятся:

- «Корект»- СИ Мўминов
- «Файзи Расул»
- «Ширдарё»
- «Арал»
- «Фаридун»

На основе опроса было установлено предпочтение потребителей города Худжанда на производителей молочной продукции:

2.1.5. Предпочтение покупателей на молочную продукцию в городе Худжанде

Фирмы	Виды молочной продукции					
	Кефир	Молоко	Сметана	Сливки	Творог	Сыр
"Молочная радость"-ООО "Афзали Суғд"	33	24	27	22	24	21
«Корект»- ЧП Мўминов	7	7	4	33	22	20
ООО «Файзи Расул»	22	22	4	12	12	24
ООО «Ширдарё»	27	34	45	15	24	15
ООО «Арал»	7	7	12	14	12	15
ООО «Фаридун»	3	3	7	3	4	3
Другие	1	3	1	1	2	2

2.1.5.1. Лица, которые участвовали в опросе

№	Ф. И. О.	Возраст	Место проживания
1.	Носиров Исмоил	38	Город Худжанд
2.	Абдухаликова Хайринисо	31	Город Худжанд
3.	Авлиёхуджаев Дилшод	37	Б. Гафуровский р-н
4.	Рахимов Абдуахад	38	Б. Гафуровский р-н
5.	Гайбулаев Ибрагим	30	Город Худжанд
6.	Раупов Фрход	38	Б. Гафуровский р-н
7.	Кобиллов Абдурахмон	38	Б. Гафуровский р-н
8.	Ёкубов Мухсин	38	Б. Гафуровский р-н
9.	Почоев Абдухолик	38	Б. Гафуровский р-н
10.	Ёрматов Джамшед	38	Б. Гафуровский р-н

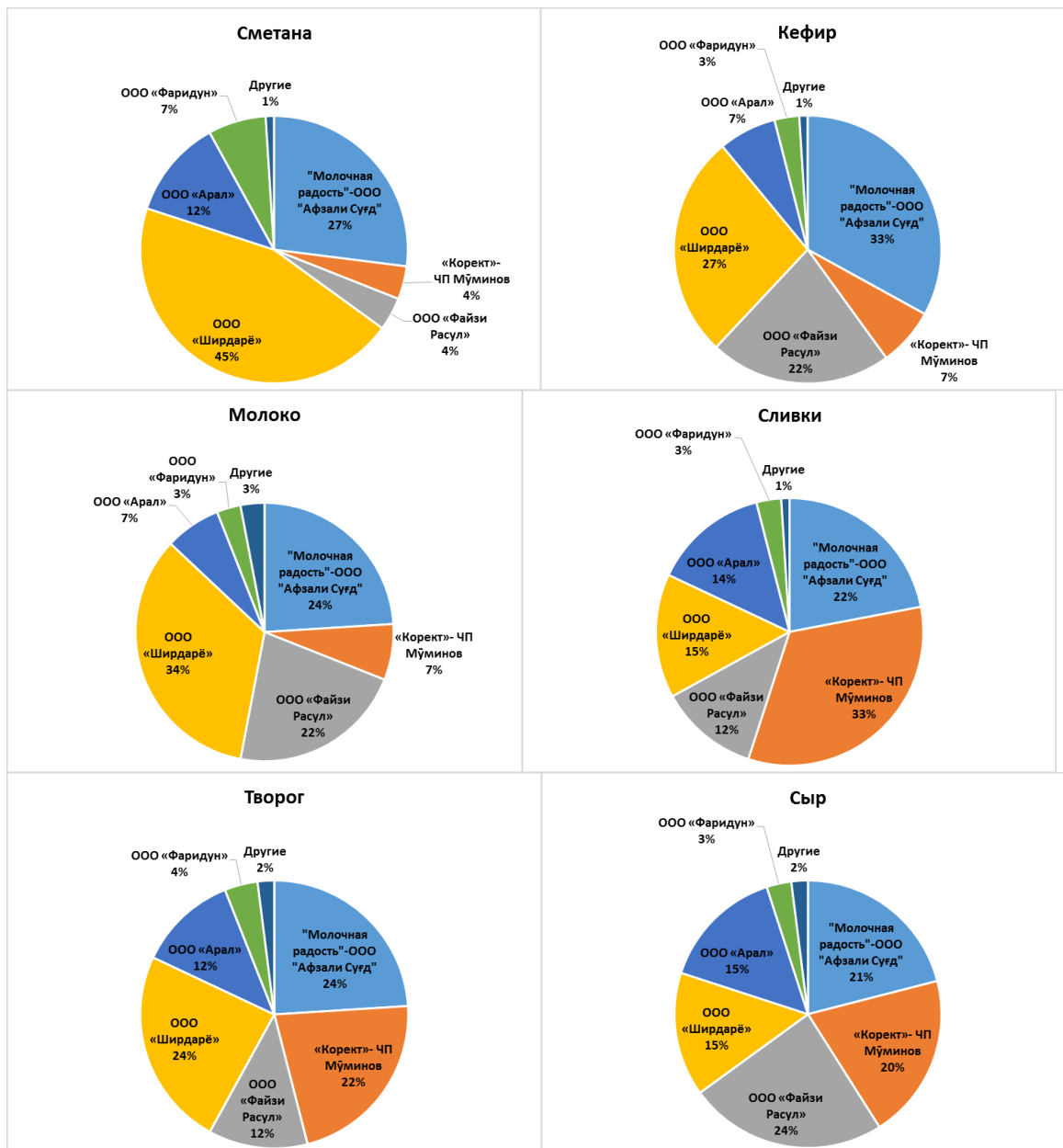


Рис. 2.1.5. Предпочтение покупателей на молочную продукцию в городе Худжанде

При этом при условии формирования молочной сырьевой базы у КК «Абдухафиз Саркор» есть все шансы конкурировать на этом конкурентном рынке молочной продукции и занять свою нишу.

2.1.6. Конкурентные преимущества компании

Конкурентное преимущество КК «Абдухафиз Саркор» на рынке мяса КРС заключается, в том, что оно находится близко к границе Республики Киргизстан, так как основным поставщиком молодых телят для откорма в Согдийскую область является Боткентская область Республики Киргизстан.

Другим конкурентным преимуществом данного предприятия в деле выращивания сельхоз культур является близость к оросительному каналу и наличие собственной артезианской скважины. При условии грамотной политики инвестирования можно организовать производство всей номенклатуры сельскохозяйственной продукции на территории кооператива, осуществляя минимальные текущие затраты.

2.1.7. Экологический аспект бизнес проекта

С точки зрения экологии КК «Абдухафиз Саркор» не планирует выбрасывать в окружающую среду вредных выбросов, так как все отходы кооператива являются органическими и могут быть использованы в хозяйстве в качестве органических удобрений, что делает урожайность этого хозяйства более высоким и с точки зрения качества произведённой продукции приближает его к стандартам органического земледелия.

Отходы от убоя КРС полностью используются, так как даже кости имеют спрос для птицеводов, так как из них производят костяную муку.

2.2. Разработка производственного плана

Согласно стратегии развития КК «Абдухафиз Саркор» разработанный бизнес план должен включить в себя следующие производственные компоненты:

1. Реконструкция действующей теплицы и строительство новых теплиц;
2. Строительство коровника и приобретение КРС для откорма;
3. Строительство курятника и приобретение кур несушек свободного отгула;
4. Строительство мини-цеха по переработке мясомолочной продукции

Ниже представлен генеральный план развития КК «Абдухафиз Саркор»:



**Рис. 2.2.1. Генеральный план развития КК «Абдухафиз Саркор»
2.2.1. Производство ранних овощей и цветов в теплице.**



Рис. 2.2.2. Теплица из поликарбоната размером 20х30 кв. метров

2.2.2. Производство мяса КРС и переработка молока на промышленной основе.

Строительство коровника для 100 голов откорма КРС



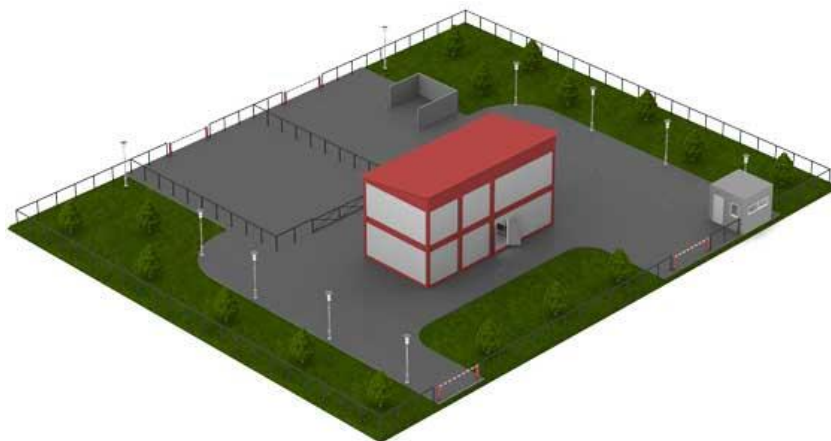
**Рис. 2.2.3. Планируемый вид коровника для 100 голов КРС на откорм.
Модульные убойные цеха КРС, МРС до 8 голов КРС**

1 Назначение цеха

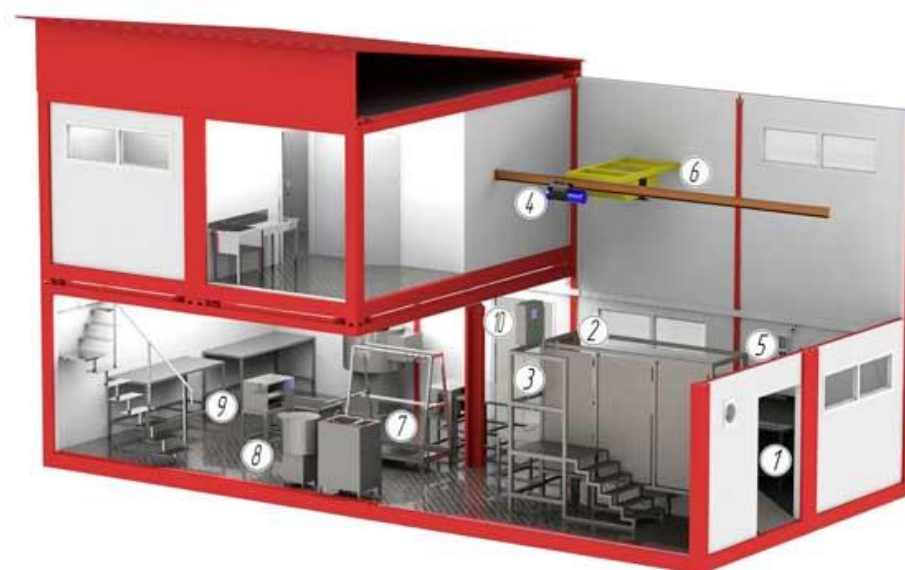
Первичная переработка до 8 голов крупного рогатого скота в смену с получением следующих продуктов:

- мясо парное полутушами;
- субпродукты очищенные;
- кишсырье очищенное (не соленое);
- шкура (не соленая).

2.2.3. Архитектурно-планировочное решение модульного мясного цеха КОЛАКС



2.2.3.1 Модульный мясной цех КОЛАКС



Экспликация цеха

- | | |
|--|---|
| <ol style="list-style-type: none"> 1. Бокс для ветеринарного контроля и мойки; 2. Бокс для оглушения КРС; 3. Устройство оглушения; 4. Электротельфер; 5. Чан шпарильный со скребмашиной и пневмовыгрузкой и щетиносорником; | <ol style="list-style-type: none"> 6. Шкуроеъемная машина; 7. Вешала для туш; 8. Установка отжима кишок; 9. Установка очистки чрев; 10. Бак для сбора крови. |
|--|---|

2.2.4. Технические характеристики

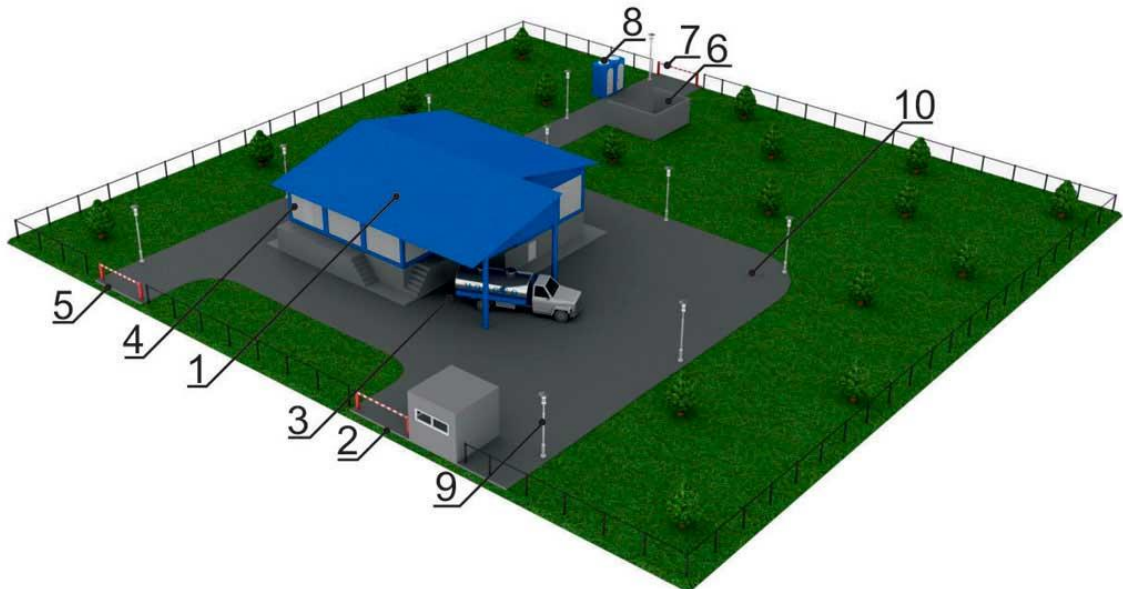
Модульный цех КОЛАКС состоит из 8-и модулей полной заводской готовности. В состав цеха входит всё необходимое оборудование и коммуникации для полного технологического цикла первичной переработки мяса, комплект разрешительной документации, блок-схема технологических процессов переработки мяса.

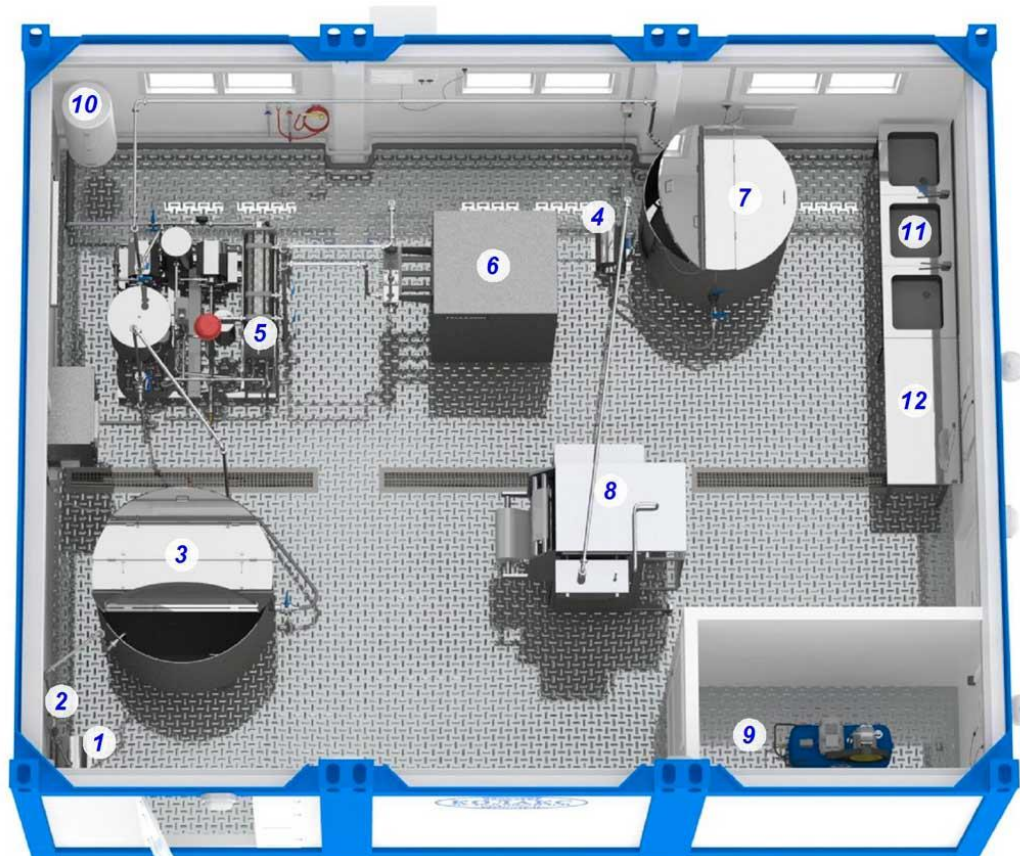
Параметр	Ед. изм.	Значение
1. Габаритные размеры	мм	12 000 x 6 000 x 5 400
2. Вес	кг	16000
3. Климатические условия эксплуатации		
температура окружающей среды	°С	от -45 до +50
снеговая нагрузка	кг/м ²	250
ветровой напор	кг/м ²	35

4. Электроснабжение		
установленная мощность	кВт	135
питающее напряжение	В	380/220, ±5%
частота питающей сети	Гц	50
электрическая сеть	3L.N.PE	
5. Водоснабжение		
качество подаваемой воды	В соответствии с ГОСТ 2874-82	
расход воды горячей	м ³ /сутки	27
расход воды холодной	м ³ /сутки	22
отопление	ккал/ч	15
давление воды	Атм	6
6. Канализация		
бытовая	м ³ /сутки	5
производственная	м ³ /сутки	49
каныга	м ³ /сутки	0,3

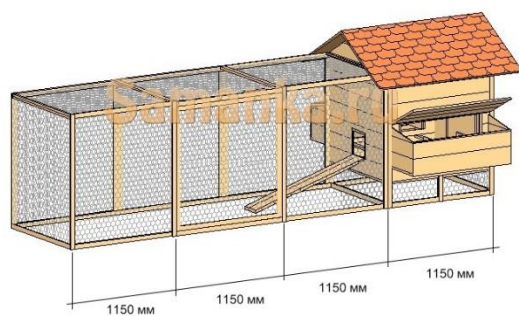
Цех переработки сырого молока. Приемка, очистка, переработка **3 000** кг молока в сутки с получением и хранением следующих продуктов:

2.2.5. Модульный молочный цех КОЛАКС-3001





2.2.6. Производства куриных яиц и мясо птицы на основе свободного выгула



Инкубатор с автоматическим поворотом яиц Модель MG 200-300 Д*



2.2.1.1. Производственная программа предприятия и план продаж

Показатели	Ед. изм.	Расчёт	годы						
			2016	2017	2018	2019	2020	2021	2022
Производственная мощность предприятия									
Производство фруктов (абрикос, персик, миндаль, грецкий орех)	тонн	1	225	236	248	260	273	287	302
Производство овощей (лук репчатый)	тонн		220	220	220	220	220	220	220
Производство овощей на закрытом грунте (помидор, огурцы, зелень)	тонн		14	26	38	50	50	50	50
Помидор	тонн		6,3	11,7	17,1	22,5	22,5	22,5	22,5
Огурцы	тонн		6,3	11,7	17,1	22,5	22,5	22,5	22,5
Зелень	тонн		1,4	2,6	3,8	5	5	5	5
Производство лимонов	тонн		20	20	20	20	20	20	20
Мясо КРС в живом весе	тонн		105	210	210	210	210	210	210
Мясо птицы тушка	тонн		0	0	2,4	2,4	2,4	2,4	2,4
Яйца	тыс. шт		0	0	90	90	90	90	90
Молочные продукты	тыс. литр		0	0	0	1000	1000	1000	1000
Объем производства									
Производство фруктов (абрикос, персик, миндаль, грецкий орех)	тонн		2	180	189	198	208	219	230
Производство овощей (лук репчатый)	тонн	198		198	198	198	198	198	198
Производство овощей на закрытом грунте (помидор, огурцы, зелень)	тонн	11		21	30	40	40	40	40
Помидор	тонн	5		9	14	18	18	18	18
Огурцы	тонн	5		9	14	18	18	18	18
Зелень	тонн	1		2	3	4	4	4	4
Производство лимонов	тонн	0		0	2	5	10	16	20
Мясо КРС в живом весе	тонн	100		200	200	200	200	200	200
Мясо птицы тушка	тонн	0		0	2	2	2	2	2
Яйца	тыс. шт	0		0	72	72	72	72	72
Молочные продукты	тыс. литр	0		0	0	250	500	750	950
Коэффициент использования производственной мощности									
Производство фруктов (абрикос, персик, миндаль, грецкий орех)	%	3=2/1*100 %		80%	80%	80%	80%	80%	80%
Производство овощей (лук репчатый)	%		90%	90%	90%	90%	90%	90%	90%
Производство овощей на закрытом грунте (помидор, огурцы, зелень)	%		80%	80%	80%	80%	80%	80%	80%
Помидор	%		80%	80%	80%	80%	80%	80%	80%
Огурцы	%		80%	80%	80%	80%	80%	80%	80%
Зелень	%		80%	80%	80%	80%	80%	80%	80%
Производство лимонов	%		0%	0%	10%	25%	50%	80%	100%
Мясо КРС в живом весе	%		95%	95%	95%	95%	95%	95%	95%
Мясо птицы тушка	%		0%	0%	80%	80%	80%	80%	80%
Яйца	%		0%	0%	80%	80%	80%	80%	80%
Молочные продукты	%		0%	0%	0%	25%	50%	75%	95%

2.2.1.2. План продаж

Показатели	Ед. изм.	годы						
		2016	2017	2018	2019	2020	2021	2022
Продажа								
Производство фруктов (абрикос, персик, миндаль, грецкий орех)	тонн	180	189	198	208	219	230	241
Производство овощей (лук репчатый)	тонн	198	198	198	198	198	198	198
Производство овощей на закрытом грунте (помидор, огурцы, зелень)	тонн	11	21	30	40	40	40	40
Производство лимонов	тонн	0	0	2	5	10	16	20
Мясо КРС в живом весе	тонн	103	205	205	205	205	205	205
Мясо птицы тушка	тонн	0	0	2	2	2	2	2
Яйца	тыс. шт	0	0	72	72	72	72	72
Молочные продукты	тыс. литр	0	0	0	250	500	750	950
Цена								
Производство фруктов (абрикос, персик, миндаль, грецкий орех)	сомони/кг	3,0	3,0	3,0	3,0	3,0	3,0	3,0
Производство овощей (лук репчатый)	сомони/кг	1,1	1,1	1,1	1,1	1,1	1,1	1,1
Производство овощей на закрытом грунте (помидор, огурцы, зелень)	сомони/кг	9	9	9	9	9	9	9
Производство лимонов	сомони/кг	6	6	6	6	6	6	6
Мясо КРС в живом весе	сомони/кг	16	16,3	16,6	17,0	17,3	17,7	18,0
Мясо птицы тушка	сомони/кг	18,0	18,0	18,0	18,0	18,0	18,0	18,0
Яйца	сомони/шт	1,0	1,0	1,0	1,0	1,0	1,0	1,0
Молочные продукты	сомони/литр	3,5	3,5	3,5	3,5	3,5	3,5	3,5
Валовая выручка								
Производство фруктов (абрикос, персик, миндаль, грецкий орех)	сомони	540000	567000	595350	625118	656373	689192	723652
Производство овощей (лук репчатый)	сомони	217800	217800	217800	217800	217800	217800	217800
Производство овощей на закрытом грунте (помидор, огурцы, зелень)	сомони	100800	187200	273600	360000	360000	360000	360000
Производство лимонов	сомони	0	0	12000	30000	60000	96000	120000
Мясо КРС в живом весе	сомони	1641600	3348864	3415841	3484158	3553841	3624918	3697416
Мясо птицы тушка	сомони	0	0	34560	34560	34560	34560	34560
Яйца	сомони	0	0	72000	72000	72000	72000	72000
Молочные продукты	сомони	0	0	0	875000	1750000	2625000	3325000
Итого выручка	сомони	2500200	4320864	4621151	5698636	6704575	7719470	8550428

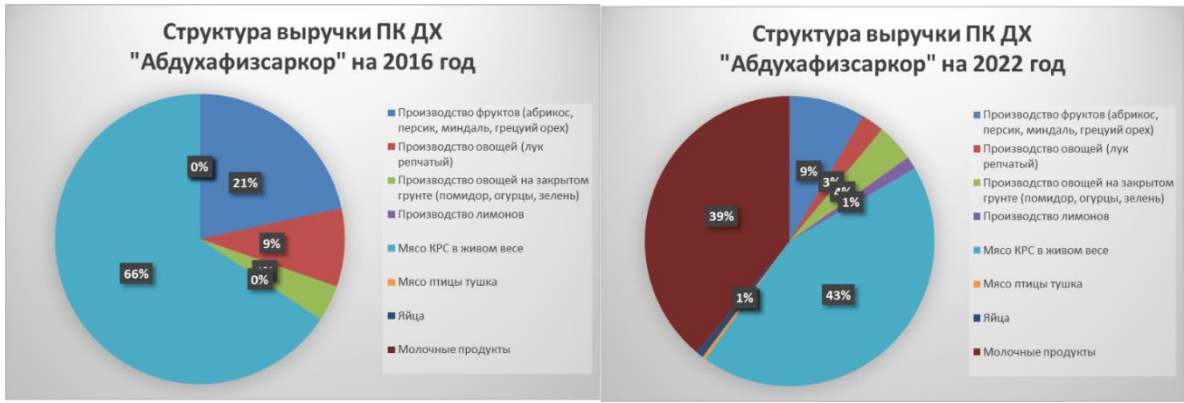


Рис. 2.2.1. Прогнозная структура выручки КК «Абдухафиз Саркор».



Рис. 2.2.2. Динамика объёмов производства и продаж продукции КК «Абдухафиз Саркор»

2.2.2.1. Расчёт затрат сырья и материалов для откорма КРС

Сырьё и материалы для откорма КРС	ед. изм.	Норма на 1 голов КРС	годы						
			2016	2017	2018	2019	2020	2021	2022
			цена, сомони/ед						
Приобретение КРС для откорма	тонн	1,6	13000	13000	13000	13000	13000	13000	13000
Сено	тонн	3,65	800	800	800	800	800	800	800
Комбикорм	тонн	0,9125	1500	1500	1500	1500	1500	1500	1500
Медикоменты	доза	12	5	5	5	5	5	5	5
Электроэнергия	квт час	180	0,38	0,38	0,38	0,38	0,38	0,38	0,38
Вода	м. куб	36	0,1	0,1	0,1	0,1	0,1	0,1	0,1
			объем, ед						
Приобретение КРС для откорма	тонн	1,6	80	160	160	160	160	160	160
Сено	тонн	3,65	183	365	365	365	365	365	365
Комбикорм	тонн	0,9125	46	91	91	91	91	91	91
Медикоменты	доза	12	600	1200	1200	1200	1200	1200	1200
Электроэнергия	квт час	180	9000	18000	18000	18000	18000	18000	18000
Вода	м. куб	36	1800	3600	3600	3600	3600	3600	3600
			Сумма затрат, сомони						
Приобретение КРС для откорма	тонн		1040000	2080000	2080000	2080000	2080000	2080000	2080000
Сено	тонн		146000	292000	292000	292000	292000	292000	292000
Комбикорм	тонн		68438	136875	136875	136875	136875	136875	136875
Медикаменты	доза		3000	6000	6000	6000	6000	6000	6000
Электроэнергия	квт час		3420	6840	6840	6840	6840	6840	6840
Вода	м. куб		180	360	360	360	360	360	360
Всего			1261038	2522075	2522075	2522075	2522075	2522075	2522075

2.2.2.1. Расчёт затрат сырья и материалов для молочного цеха

Сырьё и материалы для переработки молока	ед. изм.	Норма на 1 тыс. литр молока	годы						
			2016	2017	2018	2019	2020	2021	2022
			цена, сомони/ед						
Молоко сырое парное			2000	2000	2000	2000	2000	2000	2000
Упаковочные материалы			100	100	100	100	100	100	100
Электроэнергия			0,36	0,36	0,36	0,36	0,36	0,36	0,36
Вода			0,1	0,1	0,1	0,1	0,1	0,1	0,1
			объем, ед						
Молоко сырое порное	тыс. литр	1	0	0	0	250	500	750	950
Упаковочные материалы	тонн	1	0	0	0	250	500	750	950
Электроэнергия	квт час	100	0	0	0	25000	50000	75000	95000
Вода	м. куб	1	0	0	0	250	500	750	950
			Сумма затрат, сомони						
Молоко сырое порное			0	0	0	500000	1000000	1500000	1900000
Упаковочные материалы			0	0	0	25000	50000	75000	95000
Электроэнергия			0	0	0	9000	18000	27000	34200
Вода			0	0	0	25	50	75	95
Всего			0	0	0	534025	1068050	1602075	2029295

2.2.3. Расчёт затрат рабочей силы

Рабочие основного производства	Разряд	Кол., чел	Оклад в месяц, сомони/мес	Всего зарплата в месяц, сомони	Итого зарплата к год, сомони	2016	2017	2018	2019	2020	2021
1	2	3	4	5=4*3	9=8*12						
Бригадир	5	1	1250	1250	15000	15000	16500	18150	19965	21962	24158
Работники теплиц и овощных культур	4	6	750	4500	54000	27000	40500	67500	67500	67500	67500
Ветеринар	6	1	800	800	9600	4800	9600	10080	10584	11113	11669
Работники фермы	3	3	750	2250	27000	13500	27000	27000	27000	27000	27000
Работники курятника	3	1	750	750	9000			9000	9000	9000	9000
Мастер молочного цеха	6	1	1500	1500	18000				18000	22500	28125
Работники молочного цеха	4	3	750	2250	27000				27000	33750	42188
Итого					159600	60300	93600	131730	179049	192825	209639
ФСЗН, 25%					39900	19950	23400	32933	44762	48206	52410
Итого на зарплату		16			199500	80250	117000	164662,5	223811	241031	262049

2.2.4. Расчёт потребностей в основных средствах

Общезаводские основные средства	Ед. изм.	Кол.	Цена ОС с учетом монтажа, сомони/шт.	Стоимость оборудования, сомони	Норма амортизации, в год %	Норма ремонта в год, %	Сумма амортизации в год, сомони	Сумма затрат на ремонт в год, сомони
1	2	3	4	5=4*3	6	7	8=6*5	9=7*5
Теплица 70х20 м кв для лимонов	кв. м.	1400	150	210000	3%	5%	6300	10500
Реконструкция теплицы	шт.	1400	60	84000	10%	10%	8400	8400
Сажены лимонов	шт.	200	35	7000	10%	20%	700	1400
Теплицы из Полекорбоната 20х30 м кв	шт.	3600	225	810000	10%	10%	81000	81000
Центральная котельная	квт/час	100	1000	100000	10%	10%	10000	10000
Ферма для откорма КРС (60х15 м кв)	м кв	900	1000	900000	5%	2%	45000	18000
Сенохранилище и Зернохранилище 30х12 м кв	м кв	360	400	144000	5%	2%	7200	2880
Хранилище для корнеплодов (3,75х12 м кв)	м кв	45	350	15750	5%	2%	787,5	315
Оборудование для дробилки корнеплодов	шт.	1	5625	5625	10%	5%	562,5	281,25
Оборудование для дробилки зерновых	шт.	1	15000	15000	10%	5%	1500	750

Оборудование для дробилки сена	шт.	1	5625	5625	10%	5%	562,5	281,25
Убойный цех КРС и МРС Колакс	комплект	1	800000	800000	10%	3%	80000	24000
Молочный цех Колакс 3000 л/сутки	комплект	1	1500000	1500000	10%	3%	150000	45000
Минирефрижиратор	шт.	4	80000	320000	10%	5%	32000	16000
Курятник	кв метр	500	1000	500000	5%	2%	25000	10000
Инкубатор 360 яиц	шт.	1	3750	3750	15%	5%	562,5	187,5
Силовая установка	квт	400	2000	800000	10%	5%	80000	40000
Насос артизианский	квт	100	3000	300000	10%	5%	30000	15000
Плодоносящие деревья	шт.	1500	15	22500	5%	1%	1125	225
Полевой стан	кв метр	450	1000	450000	5%	2%	22500	9000
Земля	га	22	16000	352000	0%	0%	0	0
Итого				7345250			583200	293220

2.2.5. Расчёт затрат на производственные и накладные расходы

Статьи затрат	Ед. изм.	Кол. В месяц	Цена, сомони/ед.	Сумма в месяц, сомони	Сумма в год	2016	2017	2018	2019	2020	2021
1	2	3	4	5=4*3	6=5*12						
Стажировка и получение опыта работы	чел	1	6000	6000	18000		18000				
Расходы на ГСМ	литр	500	1	500	6000	6000	6000	6240	6490	6749	7019
Коммунальные расходы (вода, мусор, телефон и т.д)	месяц	1	300	300	3600	1800	3600	3744	3894	4050	4211
Обед рабочих	чел месяц		25	0	0	8640	10080	10800	13680	15120	16560
Канцтовары и интернет	месяц	1	200	200	2400	2400	2520	2646	2778	2917	3063
Расходы на аудит	месяц	1	250	250	3000	3000	3000	3120	3245	3375	3510
Командировочные расходы	Чел.	1	360	360	4320	4320	4320	4493	4673	4859	5054
Налог на землю	га	27	16,66	450	5398	5398	5668	5951	6249	6561	6889
Налог на недвижимое имущество	м. кв.	1000	0,05	50	600	600	600	624	649	675	702
Нерпедвиденные расходы	месяц	1	250	250	3000	3000	3000	3120	3245	3375	3510
Итого затраты				8360	46318	35158	56788	40738	44901	47681	50518

2.2.6.1. Расчёт затрат на административные расходы

Перечень общезаводских основных средств	Ед. изм.	Кол.	Цена оборудования с учётом монтажа, сомони/шт.	Стоимость оборудования, сомони	Норма амортизации, в год %	Норма ремонта в год, %	Сумма амортизации в год, сомони	Сумма затрат на ремонт в год, сомони
1	2	3	4	5=4*3	6	7	8=6*5	9=7*5
Офисные помещения	кв. м.	24	400	9600	3%	2%	288	192
Легковая автомашина	шт.	1	10000	10000	15%	10%	1500	1000
Офисная мебель	комплект	2	500	1000	10%	2%	100	20
Оргтехника (компьютеры, принтеры)	комплект	1	1500	1500	25%	5%	375	75
Прочий инвентарь	комплект	1	300	300	10%	2%	30	6
Итого				22400			2293	1293

2.2.6.2. Расчёт затрат на административные расходы

Руководители и служащие	Кол., чел	Оклад в месяц, сомони/час	Итого зарплата к год, сомони	Всего зарплата в год, сомони	2016	2017	2018	2019	2020	2021
1	2	3	4=3*12	7=6*2						
Директор	1	1500	18000	18000	9000	15525	17854	20532	23612	27153
Менеджер по продажам	1	1000	12000	12000	6000	10350	10557	10768	10984	11203
Главный бухгалтер	1	1000	12000	12000	6000	10350	10557	10768	10984	11203
Сторож	2	500	6000	12000	6000	10350	10557	10768	10984	11203
Повар	1	500	6000	6000	3000	5175	5279	5384	5492	5602
Шофера	4	750	9000	36000	18000	31050	31671	32304	32951	33610
Итого				96000	48000	82800	86474	90525	95004	99974
ФСЗН, 25%				24000	12000	20700	21619	22631	23751	24993
Итого на зарплату	10			120000	60000	103500	108093	113156	118755	124967

2.3. Разработка плана организации производства и этапы его реализации

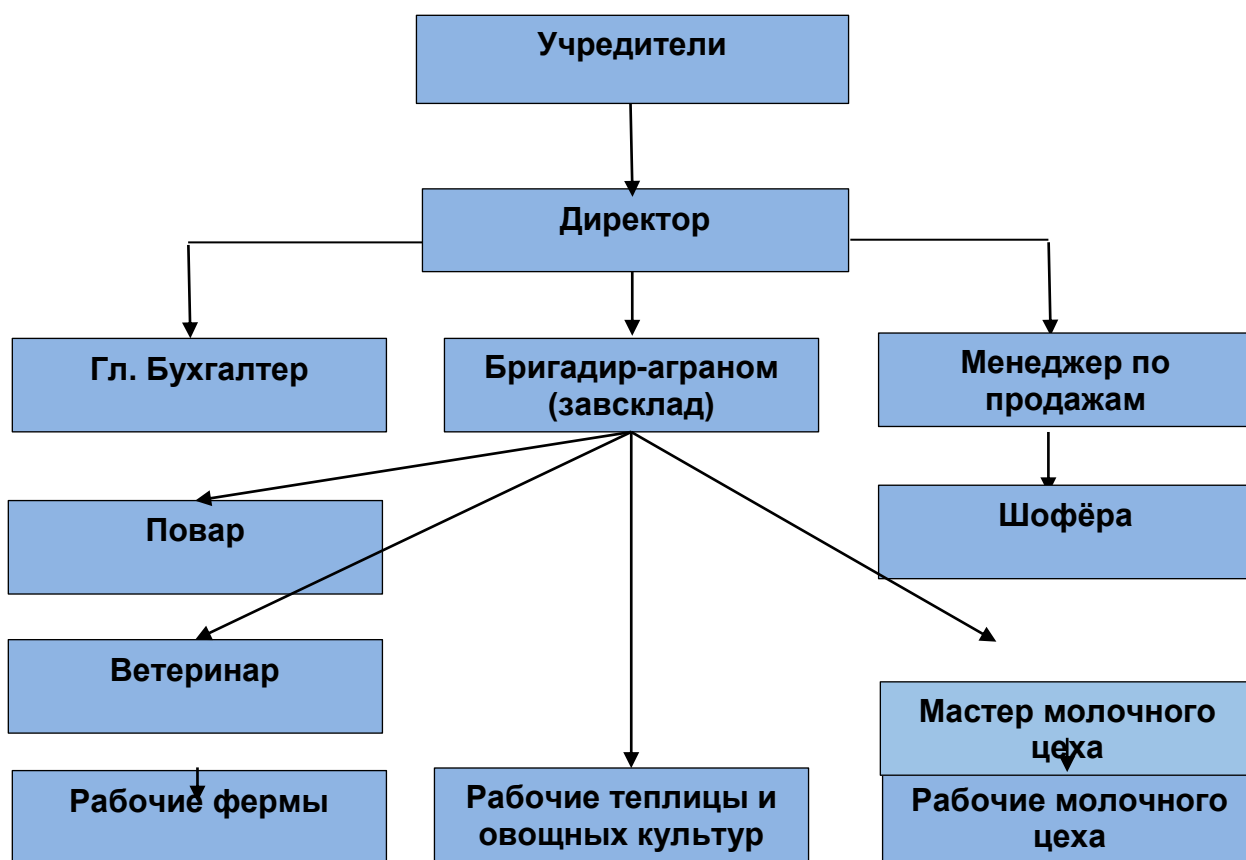


Рис. 2.3.1 Организационная структура управления предприятия

При построении организационной структуры управления, руководство КК «Абдухафиз Саркор» придерживается максимальной оптимизации, с целью недопущения избыточных работников, так как чрезмерное надувание штатной численности сотрудников организации отрицательно отразится на издержки предприятия. По плану общая численность работников компании на 1-й год деятельности должна составить 12 чел. При этом их средняя заработная плата составляет 779 сомони/месяц, и по мере наращивания объёмов производства и ассортимента выпускаемой продукции, эта численность может уже к 2021 году достичь 21 чел. при средней заработной плате 1121 сомони/месяц.

2.3.1. ЭТАПЫ РЕАЛИЗАЦИИ БИЗНЕС ПЛАНА

Виды действий	2016 год											
	Январь	Февраль	Март	Апрель	Май	Июнь	Июль	Август	Сентябрь	Октябрь	Ноябрь	Декабрь
Разработка инвестиционного бизнес-плана	+	+										
Поиск потенциальных инвесторов			+	+								
Нахождение инвестора и подписание инвестиционного контракта					+							
Начало инвестиции					+	+						
Проведение реконструкционных работ для теплицы								+				
Приобретение основных средств и вспомогательных материалов для теплицы и откорма КРС на убой						+	+					
Закупка сырья и скота для производства мяса КРС							+	+	+	+	+	+
Начало производства							+	+	+	+	+	+
Начало отгрузки готовой продукции							+	+	+	+	+	+

2.4. Расчёт потребностей в инвестициях

2.4.1. Разработка моделей привлечения инвестиции

Для реализации данной инвестиционной программы необходимо инвестировать для начала 3 млн. сомони под 10% годовых сроком на 5 лет. Условие кредита предусматривает льготного периода на первый год деятельности. В дальнейшем при расширении производственной деятельности КК «Абдухафиз Саркор» руководство данной компании планирует на 2019 год также привлечь инвестиции в размере 2,7 млн. сомони на организацию молочного цеха под аналогичные условия кредитования. Ниже представлены источники и распределения инвестиционных средств на ближайшие 5 лет.

Таблица 2.4.1

Распределение инвестиционных средств на 2016 год

Перечень капитальных затрат	Источники финансирования			Всего, сомони
	Собств. Средства, сомони	Кредит, сомони	Прочие, сомони	
Приобретение общезаводских основных средств	1661500	2365150		4026650
Приобретение сырьевых материалов, канцелярских товаров		634850		634850
Денежные средства	550022			550022
Всего вложений	2211522	3000000	0	5211522
Структура, %	42,4%	57,6%	0,0%	100,0%

Таблица 2.4.2

Использование инвестиционных средств на приобретение основных средств по годам

Общезаводские основные средства	Приобретение ОС, сомони		
	2016	2017	2018
Теплица 70x20 м кв для лимонов	0	0	0
Реконструкция теплицы	3000	81000	0
Саженьцы лимонов	0	0	0
Теплицы из Поликарбоната 20x30 м кв	270000	270000	270000
Центральная котельная	100000	0	0
Ферма для откорма КРС (60x15 м кв)	900000	0	0
Сенохранилище и Зернохранилище 30x12 м кв	144000	0	0
Хранилище для корнеплодов (3,75x12 м кв)	15750	0	0
Оборудование для дробилки корнеплодов	5625	0	0
Оборудование для дробилки зерновых	15000	0	0
Оборудование для дробилки сена	5625	0	0
Убойный цех КРС и МРС Колак	400000	0	0
Молочный цех Колак 3000 л/сутки	0	0	1500000
Мини рефрижератор	0	0	320000
Курытник	0	0	500000
Инкубатор 360 яиц	3750	0	0
Силовая установка	480000	0	0
Насос артезианский	0	0	0
Плодоносящие деревья		0	0
Полевой стан		0	0
Земля	0	0	0
Итого	2342750	351000	2590000

Таблица 2.4.3

График получения и погашения кредитов

Период	Выдача кредита, сомони						
	2015	2016	2017	2018	2019	2020	2021
01.январь	0	0	0	2700000	0	0	0
01.февраль	0	0	0	0	0	0	0
01.март	0	3000000	0	0	0	0	0
01.апрель	0	0	0	0	0	0	0
01.май	0	0	0	0	0	0	0
01.июнь	0	0	0	0	0	0	0
01.июль	0	0	0	0	0	0	0
01.август	0	0	0	0	0	0	0
01.сентябрь	0	0	0	0	0	0	0
01.октябрь	0	0	0	0	0	0	0
01.ноябрь	0	0	0	0	0	0	0
01.декабрь	0	0	0	0	0	0	0
Итого	0	3000000	0	2700000	0	0	0
Период	Погашение кредита, сомони						
	2015	2016	2017	2018	2019	2020	2021
01.январь						540000	540000
01.февраль							
01.март				600000	600000	600000	600000
01.апрель							
01.май							
01.июнь							
01.июль							
01.август							
01.сентябрь							
01.октябрь							
01.ноябрь							
01.декабрь							
Итого	0,0	0,0	0,0	600000,0	600000,0	1140000,0	1140000,0
Период	Остаток кредита, сомони						
	2015	2016	2017	2018	2019	2020	2021
01.январь	0	517812	3000000	3000000	5100000	4500000	3360000
01.февраль	0	517812	3000000	5700000	5100000	3960000	2820000
01.март	0	517812	3000000	5700000	5100000	3960000	2820000
01.апрель	0	3517812	3000000	5100000	4500000	3360000	2220000
01.май	0	3517812	3000000	5100000	4500000	3360000	2220000
01.июнь	0	3517812	3000000	5100000	4500000	3360000	2220000
01.июль	0	3517812	3000000	5100000	4500000	3360000	2220000
01.август	0	3517812	3000000	5100000	4500000	3360000	2220000
01.сентябрь	0	3517812	3000000	5100000	4500000	3360000	2220000
01.октябрь	0	3517812	3000000	5100000	4500000	3360000	2220000
01.ноябрь	0	3517812	3000000	5100000	4500000	3360000	2220000
01.декабрь	0	3517812	3000000	5100000	4500000	3360000	2220000
Период	Процент за кредит, сомони						
	2015	2016	2017	2018	2019	2020	2021
01.январь	0	0	17500	17500	29750	26250	19600
01.февраль	0	0	17500	33250	29750	23100	16450
01.март	0	0	17500	33250	29750	23100	16450
01.апрель	0	17500	17500	29750	26250	19600	12950
01.май	0	17500	17500	29750	26250	19600	12950
01.июнь	0	17500	17500	29750	26250	19600	12950
01.июль	0	17500	17500	29750	26250	19600	12950
01.август	0	17500	17500	29750	26250	19600	12950
01.сентябрь	0	17500	17500	29750	26250	19600	12950
01.октябрь	0	17500	17500	29750	26250	19600	12950
01.ноябрь	0	17500	17500	29750	26250	19600	12950
01.декабрь	0	17500	17500	29750	26250	19600	12950
Итого	0,00	157500,00	210000,00	351750,00	325500,00	248850,00	169050,00

2.5. Разработка финансового плана

2.5.1. Разработка прогнозных показателей Баланса, ОПУ, ОДДС

2.5.1.1. Прогнозный отчёт о прибылях и убытках

Показатели	годы					
	2016	2017	2018	2019	2020	2021
Доход от реализации (без НДС)	2500200	4320864	4621151	5698636	6704575	7719470
Полная себестоимость продукции, в т.ч.	1993191	3784971	4033869	4899797	5396902	5895454
Всего переменные расходы	1578301	2985794	3044780	3658379	4223707	4792958
Всего постоянные расходы	414890	799177	989089	1241418	1173195	1102496
в т.ч. износ ОС	94708	252206	276776	448076	448076	448076
Валовая прибыль	507009	535893	587282	798839	1307673	1824016
Налог на прибыль (13%)	65911	69666	76347	103849	169997	237122
Чистая прибыль	441098	466227	510935	694990	1137676	1586894
EBITDA	759217	998099	1215808	1572414	2004599	2441141
Чистая прибыль/EBITDA	58,1%	46,7%	42,0%	44,2%	56,8%	65,0%

2.5.1.2. Прогнозный баланс

Оборотные активы	код стр.	на начало года (сомони)					
		2016	2017	2018	2019	2020	2021
Денежные средства и их эквиваленты	10	917	140642	477549	712234	1227273	1644998
Денежные средства в банке	20						
Краткосрочные инвестиции	30						
Счета к получению	40						
Прочая дебиторская задолженность	50						
Задолженность учредителей	60						
Товарно-материальные запасы	70	211250	346769	377295	430321	458347	486373
Запасы вспомогательных материалов	80	4000,00	4000,00	4000,00	4000,00	4000,00	4000,00
Расходы оплаченные авансом	90						
Итого Оборотные активы	99	216167	491411	858843	1146554	1689620	2135371
Внеоборотные активы							
Основные средства	100	1533302	4026650	4377650	6967650	6967650	6967650
Накопленные износ основных средств	110	-109534	-204242	-456448	-733223	-1181299	-1629374
Нематериальные активы	120			0	0	0	0
Накопленные износ нематериальных активов	130			0	0	0	0
Биологические активы	140	161500,00	561500,00	561500,00	571500,00	571500,00	571500,00
Итого внеоборотные активы	189	1585268	4383908	4482703	6805927	6357852	5909776
Итого активы		1801435	4875319	5341546	7952481	8047471	8045147
Обязательства							
Краткосрочные обязательства	200	1258740	1258740	1258740	1258740	1258740	1258740
Итого краткосрочные активы	249	1258740	1258740	1258740	1258740	1258740	1258740
Долгосрочные обязательства	260	517812	3150598	3150598	5250598	4650598	3510598
Отсроченные доходы	270						
Отсроченные налоговые обязательства	280	13431	13431	13431	13431	13431	13431
Итого Долгосрочные обязательства	289	531243	3164029	3164029	5264029	4664029	3524029
Итого обязательства		1789983	4422769	4422769	6522769	5922769	4782769
Собственный капитал							
Уставный капитал	300	5000	5000	5000	5000	5000	5000
Добавочный капитал	310		0	0	0	0	0
Не распределённая прибыль прошлого года	320	6452	447550	466227	510935	694990	1137676
Накопленная прибыль			447550	913777	1424712	2119702	3257378
Резервный капитал	330					0	0
Итого собственный капитал	339	11452	452550	918777	1429712	2124702	3262378
Итого обязательства и собственный капитал	399	1801435	4875319	5341546	7952481	8047471	8045147

2.5.1.3. Прогнозный отчет о движении денежных средств

Этапы реализации проекта	годы					
	2016	2017	2018	2019	2020	2021
Денежные средства на начало года	917	140642	477549	712234	1227273	1644998
Отток денежных средств						
Приобретение основных средств	2342750	351000	2590000	0	0	0
Расходы на оплату на приобретение СМ	1463048	2808302	2815422	3354787	3888812	4422837
Приобретение КРС для заполнения фермы	400000					
Пополнение запасов корма для КРС	110519	5526	5526	5526	5526	5526
Приобретение кур несушек			10000			
Приобретение материалов для теплицы	25000	25000	25000			
Приобретение молока и расходных материалов для молочного цеха			22500	22500	22500	22500
Расходы на зарплату рабочих производства	80250	117000	164663	223811	241031	262049
Расходы на ремонт ОС	53418	149413	184513	282513	282513	282513
Расходы на зарплату аппарата управления и вспомогательных рабочих	60000	103500	108093	113156	118755	124967
Накладные расходы	35158	56788	40738	44901	47681	50518
Транспортные расходы	14106	27271	27220	27272	27321	27373
Дорожный налог	35003	60492	64696	79781	93864	108073
Расходы по процентам за кредит	157500	210000	351750	325500	248850	169050
Возврат кредита	517812	0	600000	600000	1140000	1140000
Налог на прибыль	65911	69666	76347	103849	169997	237122
Выплата дивидендов						
Итого отток денежных средств	5360475	3983957	7086466	5183596	6286850	6852527
Приток денежных средств						
Выручка от реализации продукции	2500200	4320864	4621151	5698636	6704575	7719470
Продажа основных средств						
Личные средства						
Кредиты	3000000	0	2700000	0	0	0
Иные источники финансирования						
Итого приток денежных средств	5500200	4320864	7321151	5698636	6704575	7719470
Сальдо доходов и расходов	139725	336907	234685	515039	417725	866943
Денежные средства на конец года	140642	477549	712234	1227273	1644998	2511942

2.5.2. Анализ себестоимости продукции и расчёт точки безубыточности

2.5.2.1. Наименование затрат для откорма КРС

Статьи затрат	Годы, затраты сомони					
	2016	2017	2018	2019	2020	2022
1. Сырьё и материалы	1261038	2522075	2522075	2522075	2522075	2522075
2. Расходы за зарплату производственных рабочих+ФСЗН	22875	45750	46350	46980	47642	48336
3. Расходы на ремонт производственных ОС	22508	22508	22508	22508	22508	22508
4. Расходы на амортизацию производственных ОС	54825	54825	54825	54825	54825	54825
Цеховая себестоимость	1361245	2645158	2645758	2646388	2647049	2647744
7. Расходы на ремонт общезаводских ОС	647	647	647	647	647	647
8. Расходы на амортизацию общезаводских ОС	1147	1147	1147	1147	1147	1147
9. Расходы на зарплату аппарата управления и вспомогательных рабочих+ФСЗН	30000	51750	54046	56578	59378	62484
11. Общезаводские накладные расходы:	17579	28394	20369	22451	23840	25259
Производственная себестоимость	1410617	2727094	2721966	2727209	2732060	2737279
12. Процент за кредит	78750	105000	175875	162750	124425	84525
13. Расходы на доставку сырья и продукции до потребителей (1% от производственной себестоимости продукции)	14106	27271	27220	27272	27321	27373
Полная себестоимость на партию	1503473	2859365	2925061	2917231	2883806	2849177
Объём производства мяса в живом весе кг	102600	205200	205200	205200	205200	205200
Себестоимость на ед. продукцию, кг	14,7	13,9	14,3	14,2	14,1	13,9
Цена реализации, кг	16,0	16,3	16,6	17,0	17,3	17,7

2.5.3. Анализ ключевых финансовых коэффициентов

Коэффициент	Расчёт	2016	2017	2018	2019	2020
Рентабельность собственного капитала	Чистая прибыль/(Общий капитал акционеров-денежные средства)	385,17%	103,0%	55,6%	48,6%	53,5%
Рентабельность инвестиции	Чистая прибыль/Заёмный капитал	24,6%	10,5%	11,6%	10,7%	19,2%
Рентабельность продаж	Чистая прибыль/Чистая выручка от реализации продукции	17,6%	10,8%	11,1%	12,2%	17,0%
Рентабельность активов	Рентабельность продаж X Оборачиваемость активов ИЛИ Чистая прибыль/Общие активы	24,5%	9,6%	9,6%	8,7%	14,1%
Средняя длительность оборота оборотных активов	(Оборотные активы-денежные средства)/Выручка от реализации*365	31,4	29,6	30,1	27,8	25,2
Оборачиваемость основных активов	Чистая выручка от реализации продукции/Чистая недвижимость и оборудование	1,577	0,986	1,031	0,837	1,055
Отношение задолженности к активам	Суммарные обязательства/Общие активы	88,0%	89,9%	83,9%	85,6%	79,0%
Срок окупаемости проекта, лет	(Актив - Ден. средства)/Чистая прибыль	4,1	10,2	9,5	10,4	6,0

2.5.4. Анализ экономической эффективности

Показатели	г-ставка дисконтирования	2016	2017	2018	2019	2020	2021	PV	Инвестиция	NPV
Чистый денежный поток (Амортизация+чистая прибыль), сомони	0	535806	718433	787711	1143065	1585751	2034969	6805735	3000000	3805735
Дисконтирование чистого денежного потока, сомони	10%	478398	572730	560677	726439	899798	1030979	4269020	3000000	1269020
Дисконтирование чистого денежного потока (IRR)	22,82%	436242	476241	425136	502287	567331	592761	3000000	3000000	0
Накопленные дисконтированные денежные потоки, сомони	-	478398	572730	560677	726439	899798	1030979	-	-	-
Инвестиции(остаток кредита), сомони	-	3150598	3150598	5250598	4650598	3510598	0	-	-	-



Рис. 2.5.4. Динамика денежных потоков

2.6. Анализ Рисков

2.6.1. Разработка анти рискованных мероприятий

Возникновение отрицательного воздействия риска необходимо просчитать, задолго до его проявления и заранее предусмотреть, все возможные меры по предотвращению его воздействия.

В принципе, если в проекте доходы превышают издержки, то вложение средств целесообразно, и из ряда альтернативных вариантов инвестиционного решения выбирают наиболее рентабельный вариант. Речь идет, естественно, о любых инвестициях, как производственных, так и непроизводственных: в изготовление товаров оказание услуг, создание научного продукта, в ценные бумаги и другие. Надо определить эффективность инвестиций с учетом срока окупаемости, степени риска, ожидаемых темпов инфляции, перспектив налогообложения. Среди самых доступных способов использования денег - хранение их в банке, за что владелец суммы получает процент. Отсюда первое правило: инвестировать средства имеет смысл тогда, когда от этого реально получить большую чистую (за вычетом налогов) прибыль, чем от хранения денег в банке.

При оценке инвестиционного решения необходимо также учитывать инфляцию. Второе правило инвестирования гласит: вкладывание средств имеет смысл, только если рентабельность инвестиций превышает темпы инфляции.

Дисконтирование основано на том, что любая сумма, которая будет получена в будущем, в настоящее время обладает меньшей полезностью (ценностью), поскольку, если пустить сегодня эту сумму в оборот и заставить приносить доход, то через некоторое время она не только сохранится, но и приумножится. Следовательно, третьим правилом инвестирования является: инвестировать средства имеет смысл только в наиболее рентабельные, с учетом дисконтирования проекты. Отсюда основными критериями принятия инвестиционных решений выступают: отсутствие более выгодных альтернатив; минимизация риска потерь от инфляции; краткость окупаемости затрат; дешевизна проекта; обеспечение стабильности поступлений; высокая рентабельность после дисконтирования.

Пользуясь этим набором критериев, комбинируя их в самых сочетаниях менеджер способен делать выбор в пользу того или иного проекта.

Но если руководство полагает, что в наибольшей степени стратегии компании соответствует проект, обеспечивающий, хотя и скромную, но стабильную выручку на протяжении достаточно длительного периода, то будет выбран менее рискованный проект. Если же главное для компании прибыльность проекта, то выбор в пользу более рискованного проекта очевиден. Таким образом, при формировании портфеля инвестиций, важно выбрать не только наиболее прибыльные и наименее рискованные, но и лучше всего вписывавшиеся в стратегию компании проекты.

В таблице 2.6.1.1 приведены мероприятия, снижающие отрицательное воздействие риска, и каков процент снижения риска при проведении данных мероприятий.

2.6.1.1. Мероприятия, снижающие отрицательное воздействие риска

Наименование риска	Мероприятий, снижающие отрицательное воздействие риска	% снижения риска
Неплатежеспособность потребителя	Поиск зависимости по неплатежам и реализации многоходовых коммерческих сделок	20
Неустойчивость спроса	Введение в практику работы с потребителем дополнительных услуг	10
Появление альтернативного продукта	Постоянная работа с потребителем, совершенствование своего товара, повышение качества продукции	15
Снижение цен конкурентами	Реализацию мероприятий направленных на снижение непроизводственных расходов	10
Рост налогов	Мероприятий нет	-
Рост цен на сырье и материалы	Работа с разными поставщиками комплектующих и материалов, заключение долгосрочных договоров	35
Недостаток оборотных средств	Поиск зависимостей по неплатежам и реализация многоходовых коммерческих сделок	20
Износ технологического оборудования	Установление высокой нормы амортизационных отчислений для скорого воспроизводства основных фондов	40
Недостаточный высокий уровень разработки ввиду неверной оценки конкурентоспособности	Формирования необходимых требований на стадии разработки технического задания	25
Новизна технологий	Высокая норма амортизационных отчислений в целях накопления средств. Для следующего приобретения более новой технологии	35
Отсутствие резерва мощностей	Повышение производительности труда путем стимулирования рабочих	15
Социальная инфраструктура труда	Реализация мероприятий, направленных на сокращение внепроизводственных расходов	15
Выбросы в атмосферу, сбросы в воду	Формирования необходимых требований на стадии разработка технического задания, определение жесткой ответственности в договоре на проведение работ	20

В среднем при проведении данных мероприятий отрицательное воздействие риска снижается на 20%, т.е. после проведения, мероприятий по снижению риска приведенных в верхней таблице возможность появления риска снизится до 24,8125% баллов.

2.6.1.2. Расчет вероятности появления рисков в условиях принятия мероприятий, снижающих отрицательное воздействие риска

Виды рисков	X _{ij}	До принятия анти рисков мер		После принятий анти рисков мер	
		P _j	X _{ij} * P _j	P _j	X _{ij} * P _j
Неплатежеспособность потребителя	0,07	40%	2,80%	32%	2,24%
Неустойчивость спроса	0,03	22,50%	0,68%	20%	0,61%
Появление альтернативного продукта	0,02	21,25%	0,43%	18%	0,36%
Снижение цен конкурентами	0,08	45%	3,60%	41%	3,24%
Рост налогов	0,07	25%	1,75%	25%	1,75%
Рост цен на сырье и материалы	0,12	16,25%	1,95%	11%	1,27%
Недостаток оборотных средств	0,1	20%	2,00%	16%	1,60%
Изношенность технологического оборудования	0,07	15%	1,05%	9%	0,63%
Недостаточно высокий уровень разработки ввиду неверной оценки конкурентоспособности	0,1	18,75%	1,88%	14%	1,41%
Новизна технологий	0,13	16,25%	2,11%	11%	1,37%
Отсутствие резерва мощностей	0,1	42,50%	4,25%	36%	3,61%
Социальная инфраструктура труда	0,1	21,25%	2,13%	18%	1,81%
Выбросы в атмосферу, сбросы в воду	0,01	20%	0,20%	16%	0,16%
Вероятность появления риска	1,00000		24,81%		20,05%

В результате принятия необходимых мер по снижению рисков можно достичь общего показателя риска с 24,81% до 20,05%, что является существенным вкладом в части повышения устойчивости функционирования предприятия в будущем.

Консультанты:

Абдухаликов Хасан Абдуфатович

тел: (+992) 92-708-19-02, **эл. почта:** hasan19021978@mail.ru

Гайбуллаев Ибрагим Икромович

тел: (+992) 92-850-77-22, **эл. почта:** tijorat7@gmail.com